



维普数据库 谷歌学术全文收录  
中国国际中文期刊卓越行动计划 建设期刊  
国际中文学术期刊数据库ICAJD 收录期刊

# 跨学科创新 与融合研究

Journal of Transdisciplinary  
Innovation and Integration

ISSN 3104-6991  
eISSN 3104-7009



香港高等教育研究所  
HONG KONG INSTITUTE OF HIGHER EDUCATION RESEARCH

HEPM  
HIGHER EDUCATION  
PUBLISHING MANAGEMENT  
高图学术出版

第1卷 第2期  
2026年4月



# 跨学科创新与融合研究

Journal of Transdisciplinary Innovation and Integration

**主办** 香港高等教育研究所  
Hong Kong Institute of Higher Education Research

**运营** 高图学术出版-高图出版管理（韶关）有限公司  
Higher Education Publishing Management

**编辑出版** 《跨学科创新与融合研究》期刊编辑部

**联合主编** 蔡博文 翟威甯 熊阳春 王英华

**副主编** 张韬 钟世芬 韦周平 李茜 詹慧 吴梓赫 闫勛 李荟云  
陈科存

## 编辑委员会

唐睿凡 刘博 秦浩洋 胡利芳 黄嘉玮 孟园 李琪 熊雪婷 刘宣怡  
陈钰琳 邹卓能 蒋中 杜昂鸿 徐文聪 谢锦龙 张梓烨 林焕明 陈云鹏  
姜贺 梁阳 杨悦 杨溢 冯冬怡 黎颖翘 李文欣 花江玮 王培然 梁劼颖  
张文轩 柯追 粟扬

## 编辑部

靳靖 江栩露 何定繁 林詹滨 李睿涛

## 版权声明

文章版权由文章作者与香港高等教育研究所HKIHER及高图学术出版HEPM共同所有。单篇文章由HEPM出版运营，所刊载文章均依照Creative Commons Attribution 4.0 International License(CC BY 4.0)进行许可。根据该许可协议，任何第三方在明确署名原作者与出处且不涉及商业用途的前提下，均可对本刊内容进行复制、传播、演绎使用，无需作者及出版运营单位另行个别授权。

## 目录

## TABLE OF CONTENTS

1-10	思明堂家风文化助力乡村治理的实践成效及经验启示	覃发旺
11-17	从突厥与中原的“和亲”策略透视突厥政权的兴衰	黄科缙
18-27	积极心理学视域下变革型领导力在中国民办高校管理中的创新实践研究	林焕明 陈云鹏 徐文聪 靳靖
28-36	基于专业学位研究生培养特点的“导学思政”与“产教融合”协同育人模式的构建与实践	李亚聪 张韬 陈飞飞 殷玮琰 周建刚 王权 张艳波
37-45	基于腕管综合征的手指精确力量控制能力研究	张兆
46-54	数智赋能应用型本科课程真实案例教学改革研究	赵凤 赵绮雯 方瑶
55-62	茶香润心——潮州工夫茶文化赋能大学生心理健康教育的探索	王瀚磊 江智聪 张欣钰 房家妍

# 思明堂家风文化助力乡村治理的实践成效及经验启示

覃发旺

(云南民族大学 云南省 昆明市 650504)

**摘要：**乡村治理是基层治理的重要部分，家风文化根植于乡村本土，是乡村治理的内在优势。本文以广西西河村思明堂家风文化为案例，通过文献分析与实地调查，探讨思明堂家风文化助力西河村治理的实践举措及其成效，并总结其普适性经验。研究发现，思明堂家风文化立足自身“忠孝勤俭”家规家训、“四知”廉洁与进士精神的文化内核，通过打造文化教育基地、使家风文化可视化、举办特色文化节日、实施助学奖励方案四大举措，提升了治理主体的精神品质、有效维持乡村社会秩序、有效促进文化自身传承；其经验表明，家风文化唯有坚守文化本真、融入生活日常、激发村民内生性，才能推动自身与乡村治理深度融合，这为其他地区以家风文化推进乡村治理提供了重要参考价值。

**关键词：**思明堂家风文化；乡村治理；实践成效；经验启示

**中图分类号：**D035[基层治理]；D638[乡村治理]；D649[家庭道德教育] 文献标识码：A

**DOI：**10.64549/jtj.v1i2.54

## Practical Effects and Experience Enlightenment of Simingtang's Family Culture in Helping Rural Governance

Qin Fawang

(Yunnan Minzu University, Yunnan Province, Kunming City, 650504)

**Abstract:** Rural governance is an important part of grass-roots governance, and family culture is rooted in rural areas, which is the inherent advantage of rural governance. Based on the case of Simingtang's family culture in Xihe Village, Guangxi, this paper discusses the practical measures and effects of Simingtang's family culture in helping Xihe Village governance through literature analysis and field investigation, and summarizes its universal experience. It is found that the family culture of Simingtang is based on its own cultural core of "loyalty, filial piety, diligence and family discipline", "four knowledge", honesty and Jinshi spirit. By building cultural and educational bases, visualizing family culture, holding characteristic cultural festivals and implementing the scheme of rewarding students, it has improved the spiritual quality of governing subjects, effectively maintained rural social order and effectively promoted the inheritance of culture itself. Its experience shows that only by adhering to the cultural authenticity, integrating into daily life and stimulating villagers' endogeneity can family culture promote its deep integration with rural governance, which provides important reference value for other regions to promote rural governance with family culture.

**Keywords:** Simingtang's family culture; Rural governance; Practical effects; Experience enlightenment

## 引言

2019年，党的十九届四中全会指出，要注重发挥家庭家教家风在基层社会治理中的重要作用；2024年，党的二十届三中全会明确提出，要“健全发挥家庭家教家风建设在基层治理中作用的机制”，这就提升了家风建设在基层治理中的重要性。“家风”既是家庭家族经过长期形成反映家族内在人生观、价值观的风气和气质，又包含着家族的家规、家训等有形文本所表现出的规则约束力<sup>[1]</sup>，家风文化是对家风的精粹凝练；乡村治理作为基层治理的重要部分，而家风文化根植于乡村本土实际，在乡村这一“熟人社会”场域中最具感染力，其在乡村治理中的独特作用不容忽视。在乡村生活中，家风文化通常通过家族长辈的言传身教、族约家训、生活习惯等方式对家庭成员以及周边村民的道德素质和行为方式产生影响。思明堂作为广西西河村百年家族祠堂，不仅蕴含着丰富的家风文化，而且在乡村治理中已展现出积极作用。基于此，本文从乡村治理的内在要素出发，以西河村思明堂为考察对象，探讨思明堂家风文化在助力乡村治理过程中的实践举措和发挥成效，并总结其相关经验，以期为其其他地区的家风文化助力当地乡村治理提供借鉴、为乡村治理研究的深化提供新的理论启示。

## 一、思明堂家风文化概述

思明堂是杨氏祠堂，位于广西桂平市马皮乡西河村，是该村清代进士、广西布政使司杨开锦在1873年所建。思明堂历经百年，家风文化底蕴深厚，其家风文化内核主要由家规家训、“四知”廉洁和进士精神构成。

思明堂“忠孝勤俭”的家规家训一脉相承、家喻户晓，制成匾牌悬挂于思明堂东门处。“忠”，即“上而事君，下而交友；此心不亏，终能长久”，倡导忠义两全，大到为国效力、奉献社会，小到与朋友和善相处；“孝”，即“敬父如天，敬母如地，汝之子孙，亦复如是”，强调像敬仰天地般孝敬父母，并通过言传身教实现孝道传承；“勤”，即“日出而作，日入而息，凿井而饮，耕田而食”，主张遵循自然规律辛勤劳作，将勤劳作物立身根本；“俭”，即“量其所入，度其所出，若不节用，俯仰何益”，要求根据收入合理开支，学会勤俭节约、开源节流。

<sup>[1]</sup> 胡占光,郭淑新.新时代家风建设与乡村治理互进研究[J].长白学刊,2021(1):135-141.

这一家规家训，与中华优秀传统文化内涵一致，强调忠诚、孝敬、勤俭、和睦，有助于增强村民的社会责任感，促进家庭和谐、邻里和睦，营造良好的乡村风气，也能为乡村治理提供强大的精神支撑，推动乡村在道德、文化层面的建设与发展。

“四知”，即天知、地知、你知、我知。思明堂是杨氏祠堂，有关杨氏最早可追溯到东汉时期的名士杨震，与之有关典故的就是“四知”故事。东汉杨震升任东莱太守，在他赴任时途经昌邑，县令王密于深夜带十斤黄金拜访，杨震不受。王密以为他故作客气，说：“夜幕无知者。”杨震语重心长地说：“天知、地知、汝知、我知，有此四知，何谓无知呢？”此后，“四知”成为千古美谈，既为廉洁美称，也被杨氏后人用作堂号。“四知”，对于为政者而言，强调的是在任何时候、任何情况下，都要保持清醒的头脑，做到廉洁自律；对于为民者而言，则是要做人正直，使家庭风清气正、不受人议论。这种廉洁精神，在乡村治理中对基层干部的廉政品质及村民正直品质的培养具有重要意义。

进士精神方面。思明堂人才济济，古时有恩科进士杨开锦、敕封修职郎杨端然、府参军杨恩光、监生杨重华、武举杨福华、秀才杨芳华，现有杨定华一家医学博士等，现代后人本硕博学历齐全。思明堂的上厅大门横额悬挂敕封儒林郎、中厅横额挂敕封修职郎、下厅横额挂进士、东门挂府参军匾额；中厅门联：“金榜及第进士垂千古，皇恩敕封儒林修职典范著千秋”；下厅门联：“翰墨奇香留岁月，诗书礼易论春秋”；并且设有对恩科进士、府参军、修职郎进行释义的牌告。受此熏陶，族人在后世发展中逐渐形成“勤奋好学、求取功名”的进士精神，激励着后人求学进取，推动乡村整体浓厚书香氛围的形成。

## 二、思明堂家风文化助力乡村治理的实践举措及其成效展现

### （一）思明堂家风文化助力乡村治理的实践举措

#### 1. 打造文化教育基地

2011年，思明堂被列为桂平市重点文物保护单位，西河村借此将其打造为当地首个家风家训教育基地和廉

政教育基地，在乡村治理中发挥其具备的教育教化作用。

一是为村民提供日常互动与学习交流的空间，重视利用春节、清明节等传统节日的浓厚氛围，组织村民开展形式多样的家庭教育活动与家风传承讨论，强化村民对以忠孝为核心的中华优秀传统文化价值的理解认同，潜移默化地提升其道德涵养与文化自觉；二是融入廉政教育功能，结合杨震“四知”拒金典故，注重挖掘其中的廉洁元素，吸引了乡内外众多党政机关、企事业单位前来组织参观学习与开展主题党日活动。据统计，截至2024年8月，该基地累计接待前来参观学习的党员干部和群众5000余人次<sup>[1]</sup>，为营造风清气正的良好政治生态和基层治理环境贡献了力量。三是纳入研学路线，通过小学研学活动助力乡村孩童德育培养，成为助力乡村青少年德育培养的重要校外课堂，2024年6月，马皮乡中心小学在此开展“红领巾讲解活动”学生通过亲身参与讲解和服务，直观感受其文化底蕴与家规家训，实现文化熏陶与实践教育的有机结合。

## 2.推动文化可视化

马克思主义认为文化在本质上是抽象性的、无形化的，任何文化形态的生成与存在，通常是与一定的文化载体相伴随、相联系的<sup>[2]</sup>。在助力乡村治理的实践中，思明堂所承载的家风文化及其物质形态的转化呈现，有效地将抽象无形的家风文化理念，转化为村民可感可知的物质载体，进而融入村民生活日常，滋养人心、淳化民风。

一方面，重点对思明堂古建筑本体进行保护性修缮和历史场景复原，系统展示原有历史门联、匾额等文物，将家规家训上墙及每户门口悬挂个性化牌匾，让家风传承落地；村庄主道路旁在道路旁设置石根河屯家风文明简介牌，让村民和访客感受到其承载的历史文化底蕴。另一方面，修建各类蕴含文化内涵的基础设施，通过村民自筹与财政补贴结合，建成同心文化广场、开锦广场、思明堂文化中心室、翰林休息亭等公共空间；依托儒林河，打造进士码头、儒林码头及儒林河文化古道，融合历史文脉与水系景观；村内道路以全安、福安、寿安等命名，承载着对安定、幸福、长寿的美好寓意；在党群服务中心专门设置廉政文化墙，结合“四知”廉洁精神，嵌入“担

---

<sup>[1]</sup> 莫冬,何毅.桂平:以“家力量”激活“廉动力”推动清廉建设走深走实[EB/OL].(2024-08-21)[2026-04-20].广西纪检监察网.<https://www.gxjw.gov.cn/staticpages/20240821/gxjw66c5c331-192798.shtml>.

<sup>[2]</sup> 林剑.论文化生成与发展中的必然性与相对独立性[J].江汉论坛,2012(10):114-118.

当”“干净”等醒目标语。

### 3.定期举办文化节日

有效的乡村治理离不开物质保障，也离不开精神支撑，坚持物质文明和精神文明一起抓，是提升乡村治理能力的内在要求<sup>[1]</sup>。思明堂依托深厚历史文化与家风传承，创设了进士文化节、八品孺人歌舞节、府参军武术节三大特色文化节日。农历正月初五的进士文化节，是为纪念清代进士杨开锦而设，以祭祀先祖、书法展示、普及科举知识为主要活动，激励后人勤学向仕、利国利民；农历八月初二的八品孺人歌舞节，源于清代杨端然夫人获封八品孺人时的欢庆场景，以歌舞表演为主要活动，颂扬氏女性勤俭持家、奉献家族的美德；农历十月初六的府参军武术节，则是为缅怀清末府参军杨恩光而设，沿袭其当年在思明堂举办武术比赛的传统，通过舞狮、武术表演等形式，弘扬尚武精神与保家卫国的情怀。

### 4.实行助学奖励方案

乡村青少年是乡村发展的希望与治理的未来主力。思明堂素来人才辈出、崇文重教，当代涌现出杨定华父女（医学博士）、杨雪琴（硕士）、杨刚勇（学士）等广西重点高校毕业生，他们的工作足迹遍布党政机关、医疗、教育、金融等领域。为传承进士精神，杨氏家族设立进士文化奖学金基金会并推行助学奖励政策，依据求学阶段实行分级奖励：小学阶段，在一学期内累计获三张奖状奖励 30 元；中学阶段，考取重点示范高中奖励 500 元，考上双一流大学、硕博奖励 3000 元，普通一本奖励 1000 元，考入清华北大则奖励 1 万元。此举有效激发乡村学习氛围，遏制休学、辍学不良风气，义务教育阶段退学率为零，助力提升乡村文化软实力。

## （二）思明堂家风文化助力乡村治理的成效展现

### 1.提升治理主体精神品质

家风文化作为非制度性文化，相较于法律、政策等制度性规范，能以柔性、内生的方式影响个体行为与群体价值取向，对个体的教化作用、精神品质提升是潜移默化且影响深远的。基层党员干部和农民是乡村社会协同治

<sup>[1]</sup> 王冰丽,武艳敏.共同富裕视域下乡村治理能力提升的制约因素与破解路径[J].贵州社会科学,2022(9):160-168.

理的两个重要主体<sup>[1]</sup>。基层党员干部，是乡村治理主心骨，西河村依托思明堂家风文化教育基地，深挖“四知”廉洁精神内涵，将廉洁精神融入基层党员干部家庭教育当中，并通过主题党日活动，组织学习祖训录、祖宅公约、历代为官廉政事迹及“忠孝勤俭”家规，强化其廉洁奉公意识。据实地走访，近年村内基层党员干部受纪律处分、组织约谈的人数为零。费孝通先生认为，中国乡土社会的基层结构是一个“差序格局”，在差序格局中，社会关系是逐渐从一个一个人推出去的，是私人联系的增加，社会范围是一根根私人联系所构成的网络<sup>[2]</sup>，据此，在乡村社会的场域中，办事通常都需要“打点关系”，西河村依托思明堂家风文化开展廉洁建设后，村“两委”干部均拒收办事村民的红包，仅接受水果等心意，加之廉洁文化墙的设置，有效锤炼了基层党员干部公正廉洁的公仆人格，强化了规则意识，助力着乡村治理的法治建设。村民是乡村治理的内生动力，家风文化教育基地的运行与对外交流，增强了村民的文化自信、集体荣誉感与责任担当。在“三清三拆”工作中，村民自发成立代表大会，老人妇女组队清扫沟渠、清运垃圾；在基地接待参观前，村民主动清洁祖屋与公厕；节假日里，村民在开锦广场围绕家规家训主题开展家庭教育。思明堂家风文化中传递的“衣锦还乡”“不忘根本”等观念，加之助学奖励方案的落地，更激发了村民的反哺情怀，乡贤们组建思明堂理事会，承担家风文化建设、青年教育激励、矛盾调解等工作。2022年，理事会牵头主持开展思明堂修缮工作，2024年12月思明堂修缮完工、举办重光典礼。整体激活了乡村治理内生动力，助推乡村治理的自治进程。

## 2.有效维持乡村社会秩序

中国传统家风文化以家规家训等为主要载体,对家庭成员“该做什么，不该做什么”进行了规范<sup>[3]</sup>。思明堂家风文化蕴含的“忠孝勤俭”家规家训，对家族成员的行为做出了规范要求，“上而事君，下而交友；敬父如天，敬母如地……”，为调解村民之间的利益与情感关系提供了一种柔性原则。据实地了解，近几年来，该村没有发生过一起家庭矛盾、邻里纠纷事件，而且该村家风建设推行以来，攀比浪费、赌博现象下相较之前明显减少了，

<sup>[1]</sup> 吴晓燕,余其安.优秀传统文化家风文化与现代乡村治理[J].理论导刊,2021(12):110-117.

<sup>[2]</sup> 费孝通.乡土中国[M].北京:北京出版社,2011:40.

<sup>[3]</sup> 胡书芝,何培.论传统家风与新时代基层社会治理[J].江西社会科学,2020(11):209-216.

乡村风气得到了改善。在“四知”廉洁精神和廉政文化墙的涵养下，村民也利落大方、做人正直，互相之间坦诚相待，从而减少了邻里之间的相互猜疑。思明堂的优良家风文化，不仅塑造家庭和谐氛围，而且还辐射周边，潜移默化影响着村里的邻里关系，衍生一种健康和谐、团结友善的邻里生态，进而提升乡村治理效能。

### 3.促进优良家风传承建设

治理性是文化的本质属性，文化既是治理的对象，又是治理的工具<sup>[1]</sup>。思明堂家风文化本身具有连续性和继承性，在助力西河村治理过程中，对自身文化传承具有重要意义，实现乡村治理与文化传承的文化互动。一是表现在思明堂得到及时的修缮复原，雕梁画栋、牌额门联以及思明堂这一文化象征能够良好得到保存，承载村民家风文化历史的共有家园得到守护；二是表现在家庭教育上，每家每户门口都悬挂着“忠孝勤俭”的家规家训木牌匾，形成日常式接触；春节期间还会组织家族长辈聊家常，教育后代尊老爱幼、诚信友善、学习用功，推动家风文化的代际传承；三是融入硬件建设，村庄不少自然景观和基础设施具有文化内涵，如儒林河、进士码头代表着家风文化中的进士精神，同心广场寓意家族团结同心。这些都让村民在日常生活中时刻受到家风文化熏陶，促进家风文化的弘扬与传承。

## 三、思明堂家风文化助力乡村治理的经验归纳

### （一）坚守文化本真，嵌入分类教育

思明堂始终坚守“忠孝勤俭”家规家训、“四知”廉洁精神、进士精神三大家风文化核心，以百年祠堂为依托，打造兼具家风教育与廉政教育功能的专属阵地，结合不同群体需求开展嵌入式分层分类教育。这启示家风文化助力乡村治理，首要在于坚守文化本真，深入挖掘家风文化蕴含的伦理规范、精神特质（如廉洁自律、崇文重教、邻里互助等），避免脱离本土实际的形式化建设。在此基础上分类嵌入乡村在地教育，针对基层党员干部，重点挖掘家风中的廉洁、担当、干净等文化元素，融入党员教育培训、主题党日等活动，强化其奉公履职、廉洁

---

<sup>[1]</sup> 张森,顾海娥.文化治理的理论源流、反思与现实路径[J].社会科学辑刊,2024(1):97-104.

自律的意识，筑牢廉政思想防线；针对普通村民，聚焦家风中的传统道德与行为准则，依托家庭聚会、村民议事会、传统节庆等场景，开展浸润式教育，引导村民规范自身行为、和睦邻里关系；针对青少年，提炼家风中的进取向善理念，结合校园研学、课后实践、红领巾讲解等活动，推动家风文化代际传承，培育乡村治理后备力量。同时，整合祠堂、老宅等本土文化资源，打造专属教育阵地，让家风教育更具本土辨识度和感染力，真正实现文化赋能治理。

## （二）融入生活场景，增强日常浸润

思明堂打破家风文化“无形”的局限，通过“硬件建设+场景营造”双路径，推动家风文化融入村民日常生活，实现“润物细无声”的治理效能。其经验启示在于，家风文化助力乡村治理，需推动抽象文化向有形载体转化、向日常场景渗透。在硬件建设上，通过保护性修缮祠堂本体，展示其门联、匾额等历史物件，在村民住宅悬挂家规牌匾、在村庄道路设置文化简介牌，将家风元素融入广场、码头、道路等基础设施命名与建设，让村民在出行、休憩、交往中随时感受家风熏陶；在场景营造上，结合本土民风民俗，创设特色文化活动，将家风文化与节庆活动、知识普及、祭祀礼仪等相结合，丰富村民精神文化生活，让家风文化从“形式”走向“内心”。此外，借助本土传播平台扩大家风文化覆盖面，进一步强化日常浸润效果、扩大家风文化的覆盖面和影响力，实现家风文化与乡村生活的深度融合。

## （三）激发村民内生性，凝聚内在合力

思明堂通过保护文化载体、整理人才史料来强化村民的文化认同，推行助学奖励方案传承进士精神，依托乡贤理事会凝聚治理共识，引导村民主动参与乡村公共事务。可见，家风文化助力乡村治理的关键在于激发村民的主体意识和参与热情，避免“被动接受”式建设，而文化自信是其核心驱动力。一方面，要加强本土家风文化的保护与挖掘，通过修缮文化载体本身、编纂家风故事集、整理家族名人史料等方式，让村民直观感受家风文化的历史价值与当代意义，增强文化认同感和集体荣誉感；另一方面，要建立健全激励机制，通过设立奖励基金、评选先进典型等方式，激发村民传承优良家风、参与乡村治理的积极性。乡贤在乡村治理中具有独特的角色定位，

是乡风文明的涵育者、乡村秩序的维护者和乡村振兴的推动者，家风文化助力乡村治理，还需要充分发挥乡贤的带头作用，引导乡贤组建理事会，牵头负责文化传承、公共事务等工作，推动村民从“旁观者”转变为“参与者”，凝聚家风传扬与乡村治理的强大合力，实现文化传承与乡村治理效能提升的双向奔赴。

#### 四、结论与展望

本文表明，家风文化作为乡村治理的重要精神资源，能通过科学举措实现与乡村治理的深度融合，既提升乡村治理效能，又推动自身传承。以思明堂家风文化为案例可见，坚守文化内核、融入日常场景、激活内生动力，是家风文化助力乡村治理的有效经验，对同类乡村家风文化助力乡村治理具有重要借鉴意义。同时，本文也存在不足之处，对家风文化助力乡村治理实践缺乏长效性的系统跟踪，未能全面呈现长期实践中的潜在问题与优化空间，展望未来，需建立长效跟踪研究机制，更深入探究家风文化在助力乡村治理的内在机制与动态成效，进而为实现乡村振兴战略目标提供有力支持。

#### 参考文献

- [1]. 胡占光,郭淑新.新时代家风建设与乡村治理互进研究[J].长白学刊,2021(1):135-141.
- [2]. 莫冬,何毅.桂平:以“家力量”激活“廉动力”推动清廉建设走深走实[EB/OL].(2024-08-21)[2026-04-20].广西纪检监察网.<https://www.gxjjw.gov.cn/staticpages/20240821/gxjjw66c5c331-192798.shtml>.
- [3]. 林剑.论文化生成与发展中的必然性与相对独立性[J].江汉论坛,2012(10):114-118.
- [4]. 王冰丽,武艳敏.共同富裕视域下乡村治理能力提升的制约因素与破解路径[J].贵州社会科学,2022(9):160-168.
- [5]. 吴晓燕,余其安.优秀传统家风文化与现代乡村治理[J].理论导刊,2021(12):110-117.
- [6]. 费孝通.乡土中国[M].北京:北京出版社,2011:40.
- [7]. 胡书芝,何培.论传统家风与新时代基层社会治理[J].江西社会科学,2020(11):209-216.
- [8]. 张森,顾海娥.文化治理的理论源流、反思与现实路径[J].社会科学辑刊,2024(1):97-104.

# 从突厥与中原的“和亲”策略透视突厥政权的兴衰

黄科缙

(韩国岭南大学 韩国 庆山市 38541)

---

**摘要：**突厥作为中国历史上重要的北方游牧民族，其与中原王朝的关系对中国古代民族政治格局的演变具有深远影响。突厥政权的兴衰与中原王朝的“和亲”政策息息相关。“和亲”在中原王朝和突厥政权的互动中，既是双方权力博弈的手段，也是突厥政治发展、权力整合，乃至走向衰落的重要环节。突厥通过“和亲”得以在早期获得经济支持和政治声望，进而巩固政权；但其长期依赖“和亲”政策所带来的资源与中原的政治战略，也在一定程度上反映了突厥政权内在的脆弱性和分裂倾向。本文通过梳理突厥与中原的“和亲”历史，揭示“和亲”政策与突厥政权兴衰的关系与影响，并分析突厥政权在这一过程中体现出的政治演变与权力变化。

**关键词：**突厥；和亲；中原王朝；民族交流；政治演变

**DOI:** 10.64549/jtii.v1i2.55

## Examining the Rise and Fall of the Turkic Regime through the Lens of the “Marriage Alliances” Strategy between Turkic and the Central Plains

Huang Kejin

(Yeungnam University, South Korea, Gyeongsan, 38541)

**Abstract:** As an important northern nomadic ethnic group in Chinese history, the relationship between the Turks and the Central Plains dynasties has had a profound impact on the evolution of ancient Chinese ethnic political patterns. The rise and fall of Turkic regimes are closely related to the “marriage alliance” policy of the Central Plains dynasties. In the interaction between the Central Plains dynasties and the Turkic regime, “marriage alliance” was not only a means of power game between the two sides, but also an important link in the political development, power integration, and even decline of the Turkic people. The Turkic people were able to gain economic support and political prestige in the early stages through “peace talks”, thereby consolidating their political power; However, its long-term reliance on the resources brought by the “peace and kinship” policy and the strategic pressure on the Central Plains also reflect to some extent the inherent fragility and separatist tendencies of the Turkic regime. This article examines the history of the “peace alliance” between the Turkic people and the Central Plains, revealing the relationship and impact of the “peace alliance” policy on the rise and fall of Turkic regimes, and analyzing the political evolution and power changes reflected by Turkic regimes in this process.

**Keywords:** Turkic people; Marriage alliance; Central Plains Dynasty; Rise and fall; Political evolution

## 引言

突厥是中国隋唐时期最为重要的北方游牧民族之一，其兴衰对中原王朝的边疆稳定和政治格局产生了深远影响。突厥的崛起，不仅凭借其独特的游牧经济模式和军事优势，也得益于其灵活的外交策略<sup>[1]</sup>。其在与中原王朝的外交互动中，“和亲”政策成为突厥获取资源、稳固政权的重要方式之一。然而，随着突厥政权的分裂与衰落，“和亲”政策逐渐发生变化，其效用也逐渐减弱。

## 一、突厥与中原“和亲”政策的历史背景

### （一）突厥政权的兴起与其地缘政治环境

突厥政权的崛起始于公元6世纪，原本作为柔然汗国的附属部落的突厥，于公元552年推翻了柔然，建立了自己的汗国。突厥政权的兴起得益于其优越的地缘位置和军事优势，突厥控制了从中亚到蒙古高原的广阔区域，成为了联系东西方的桥梁，同时掌握着丝绸之路的重要贸易通道<sup>[2]</sup>。这不仅为突厥带来了经济上的优势，也为其崛起提供了广泛的战略空间。但是突厥政权的建立并不意味着其政权内部的统一与稳定，突厥作为一个游牧民族政权其内部部落众多，可汗的控制力相对薄弱，并且面临外部势力的威胁（中原王朝、西域诸国和其他游牧民族），在这种环境下突厥需要通过中原王朝的互动（比如“和亲”政策）来维系政权的稳定与发展。

### （二）中原王朝的边疆政策与“和亲”传统

“和亲”是中原王朝处理北方游牧民族关系的重要外交手段，其最早可追溯至汉高祖时期与匈奴单于的“和亲”。通过与游牧民族联姻，中原王朝试图以较低的成本换取边疆的稳定，同时通过经济援助、物资交流等方式，建立相对和平的边疆环境<sup>[3]</sup>。

隋唐时期，“和亲”政策在对突厥的外交活动中被广泛采用。隋朝建立后，面对强大的突厥政权，隋文帝通过“和亲”与突厥建立了较为稳定的盟友关系。唐朝建立后，唐太宗也多次利用“和亲”与突厥化解冲突。这种和亲政策不仅是双方政治博弈的结果，也反映出中原王朝在边疆治理上的灵活性和现实性。

## 二、突厥与中原“和亲”的主要形式

### （一）联姻与政治结盟

突厥与中原的“和亲”政策主要表现为突厥可汗与中原公主的联姻<sup>[4]</sup>。突厥政权建立后不久，便通过“和亲”与中原王朝建立了密切的联系。比如说在隋朝时期启民可汗与隋朝公主联姻使得突厥与中原形成了稳固的政治结盟关系。这种联姻不仅是突厥获得中原支持的重要途径，也是中原王朝安抚突厥的重要举措。

### （二）经济利益交换与文化交流

“和亲”政策的背后往往伴随着大量的经济利益交换<sup>[5]</sup>。突厥通过“和亲”获得了中原王朝的物资援助，包括粮食、布匹、金银和其他资源。这些物资对突厥这样的游牧民族来说至关重要，不仅可以满足其经济需求，还可用来维系内部的权力分配与政治稳定。同时，中原王朝通过“和亲”也获得了突厥的马匹、皮毛等特产，从而促进了自身的经济发展。

“和亲”不仅是一种政治和经济行为，还促进了中原与突厥之间的文化交流，在“和亲”的过程中，中原的儒家思想、汉字书写、礼仪制度等逐渐传入突厥，同时突厥的服饰、音乐、饮食习惯等民族文化也影响了中原<sup>[6]</sup>。这种频繁的经济文化交流，为后来的民族融合奠定了基础。

## 三、“和亲”策略的变化与突厥政权的兴衰演变

### （一）突厥的崛起与“和亲”政策的助力

突厥政权早期的发展离不开与中原王朝的“和亲”关系。在突厥政权建立不久的情况下，其内部尚未完全统一，外部也面临着柔然、西域诸国的威胁，用“内忧外患”来形容并不为过。突厥通过与中原王朝的“和亲”不仅获得了大量的经济支持，还借助中原王朝的政治声望稳固了自身的统治<sup>[7]</sup>。正如之前提到的启民可汗通过与隋朝联姻获得支持，成功击败了内部的反对势力，并稳固了自己的地位。值得关注的是，“和亲”政策还为突厥政权提供了政治合法性支持。在突厥的政治文化中，中原王朝被视为文明的中心，与中原王朝建立联系，尤其是通过联姻获得的政治认可，对突厥可汗的统治权威具有重要意义<sup>[8]</sup>。这种合法性支持不仅增强了突厥政权的凝聚力，也为其扩张提供了信心和动力。

在突厥政权的兴起与发展过程中，“和亲”政策为其提供了重要的经济支持和政治合法性，但是这种依赖性也使突厥政权的权力结构更加脆弱。突厥可汗在很大程度上依赖中原的支持来维系其统治，而一旦这种支持减少或中断，突厥内部的矛盾便会迅速显现。除此之外，突厥对中原经济资源的依赖也在一定程度上削弱了其经济独立性，使突厥政权在面对中原的战略压力时更加被动，为突厥最后的分裂与灭亡埋下了种子。

## （二）突厥鼎盛时期的“和亲”与其政治变化

在突厥政权的鼎盛时期，其对中原王朝的威胁显著增加。即便在这一时期，突厥仍通过“和亲”政策维系与中原的关系，以实现自身的利益最大化，而此时的“和亲”更多地反映出突厥对中原的战略需求。隋文帝时期，启民可汗与隋朝联姻后，隋朝将大批量的粮食、布匹等物资送往东突厥进行贸易，在一定程度上帮助东突厥解决了游牧经济资源不足的问题<sup>[9]</sup>。这些物资不仅用来满足民生需求，也被转化为突厥政权进一步扩张军事力量的资本，稳固了启民可汗的统治地位。突厥在与隋唐的互动中，通过“和亲”获得了一定的经济支持，并利用这些资源加强了自身的军事力量，稳固了统治权威<sup>[10]</sup>。

突厥鼎盛时期的“和亲”也暴露出其内部的矛盾与分裂。由于突厥政权内部部落众多，经济资源的分配成为一个重要问题，而“和亲”政策所带来的中原物资，往往被可汗用于维系其统治集团的忠诚，这在一定程度上加剧了内部的不平等与矛盾<sup>[11]</sup>。随着时间推移，这种矛盾逐渐演变为突厥政权内部的分裂与冲突。东突厥时期，隋朝通过“和亲”将大量物资送给启民可汗，而这些资源大多被分配给支持可汗的核心部落，比如阿史那家族，而其他边缘部落则被忽视，这种资源分配的不均导致了各部落的离心离德，激化了政权内部的矛盾与冲突。

## （三）突厥的衰落与“和亲”策略的失效

突厥政权在其后期逐渐分裂为东突厥和西突厥两个独立政权。这种分裂不仅削弱了突厥的整体实力，也使“和亲”政策的作用大幅下降。特别是在唐朝崛起后，唐太宗采取了更加主动的战略，其通过军事打击和分化政策，逐渐瓦解了突厥的势力。随着东突厥的灭亡，“和亲”政策在处理突厥问题上的作用逐渐减弱。此时的突厥政权已无法通过“和亲”维系其内部的稳定与外部的支持，而中原王朝则通过更为强硬的手段重新掌控了边疆局势<sup>[12]</sup>。

突厥政权的分裂与衰落，反映出其内部政治结构的不稳定性。尽管“和亲”政策在一定程度上延缓了突厥的

分裂，但并未从根本上解决其内部的矛盾与冲突<sup>[13]</sup>。特别是在唐朝采取更加主动的外交与军事策略后，突厥政权的内在脆弱性暴露无遗，最终导致其分裂与灭亡。

#### 四、突厥与中原“和亲”策略的对民族关系和政治稳定的意义

突厥与中原的“和亲”策略不仅影响了双方的政治和经济关系，也对民族关系的发展产生了深远意义。通过“和亲”，中原与突厥建立了相对稳定的联系，避免了长期的战争冲突，为边疆的和平与发展创造了条件<sup>[14]</sup>。同时，“和亲”也促进了双方的文化交流。在与中原的交往中，突厥吸收了大量的中原文化元素，推动了突厥汉化的进程，为后来的民族融合奠定了基础<sup>[15]</sup>。

突厥与中原的“和亲”策略表明，外交手段在处理边疆问题中具有重要作用。相比于单纯的军事手段，“和亲”以较低的成本换取了较高的收益，为中原王朝的长治久安提供了重要保障。与此同时，突厥与中原的“和亲”丰富了中原王朝的外交策略体系。通过与北方游牧民族的互动，中原王朝逐步形成了一套既包括军事打击、经济交流，又包括政治联姻的综合性外交策略。这种策略为中原王朝的稳定统治奠定了重要基础，也为中国古代的民族关系史增添了新的内容。最重要的是，这一经验对于之后处理边疆问题具有宝贵的借鉴意义<sup>[16]</sup>。

#### 五、结论

从突厥政权的兴衰过程来看，“和亲”政策既为突厥带来了外部支持和内部稳定，也在一定程度上暴露了游牧政权对中原经济和政治资源的依赖性，从而加剧了其内部矛盾和权力分裂的风险。这种依赖性并非单一经济层面的支持，而是涉及突厥政治权威的合法性建构、权力整合的资源调配，以及对中原文化的吸收与利用。

值得一提的是，“和亲”政策的变化也反映了中原王朝对突厥政权态度的转变。在突厥崛起和鼎盛时期，中原王朝利用“和亲”换取和平与贸易，但随着突厥的分裂与衰弱，唐朝逐步采取更加主动的军事与外交手段，最终完成了对突厥的削弱甚至征服。这种从“和亲”到主动出击的政策转变，表明中原王朝在面对游牧政权时能灵活运用多种策略，而“和亲”仅是其中的一个阶段性手段。突厥在与中原王朝的互动中，虽然能够利用“和亲”

策略迅速崛起，但其内在的经济、政治与文化结构决定了该策略也难以维系突厥政权的长期稳定。

## 参考文献：

- [1]. 张爽.6世纪欧亚大陆的丝绸贸易与丝路——以突厥外交军事活动为中心[J].社会科学辑刊,2015,(06):153-158.
- [2]. 胡晓泉.突厥和亲与草原丝绸之路[D].烟台大学,2024.DOI:10.27437/d.cnki.gytdu.2024.000039.
- [3]. 刘梦玮. 西汉时期和亲政策及其对当代民族关系的影响研究[D]. 内蒙古:内蒙古师范大学,2019.
- [4]. 天明.论历史上的和亲[J].宁夏社会科学,1993,(04):49.
- [5]. 范香立,张金铄.唐与回鹘和亲原因解析[J].青海民族大学学报(社会科学版),2014,40(02):102-105.
- [6]. 卢兴荣.和亲对少数民族文化的影响[J].中国校外教育,2012,(20):10.
- [7]. 闫德华.突厥政权和亲史述略[J].内蒙古民族大学学报(社会科学版),2010,36(04):16-20.DOI:10.14045/j.cnki.nmsx.2010.04.029.
- [8]. 崔晓莉.突厥与中原王朝联姻政策探析[J].安顺学院学报,2011,13(04):95-98.
- [9]. 岳雪莲.试析隋与突厥经济关系的特点及存在的问题[J].前沿,2010,(14):122-124.
- [10]. 王清泉.突厥政权和亲策略的演变[J].楚雄师范学院学报,2009,24(07):92-97.
- [11]. 范香立,张金铄.唐与回鹘和亲原因解析[J].青海民族大学学报(社会科学版),2014,40(02):102-105.
- [12]. 朱敬玮.唐与东突厥关系探析[D].烟台大学,2020.DOI:10.27437/d.cnki.gytdu.2020.000090.
- [13]. 闫德华.东突厥灭亡前政权内部的矛盾冲突[J].云南民族大学学报(哲学社会科学版),2008,(03):106-108.DOI:10.13727/j.cnki.53-1191/c.2008.03.015 .
- [14]. 赵泽斌,张利洁.唐太宗时期的和亲政策刍议[J].兰州教育学院学报,2003,(04):7-11.
- [15]. 胡晓泉.突厥和亲与草原丝绸之路[D].烟台大学,2024.DOI:10.27437/d.cnki.gytdu.2024.000039.
- [16]. 师帅.从唐王朝和亲看统一多民族国家的演进[J].文教资料,2017,(18):65-67.

# 积极心理学视域下变革型领导力在中国民办高校管理中的创新实践研究

林焕明<sup>1</sup> 陈云鹏<sup>1\*</sup> 徐文聪<sup>2</sup> 靳靖<sup>2</sup>

(<sup>1\*</sup>格洛斯特大学 英国英格兰 格洛斯特市 GL1 1AW, <sup>2</sup>广东东软学院 广东省 佛山市 528225)

**摘要:** 在中国高等教育普及化与民办高校内涵式发展的双重背景下,提升管理效能、激发组织活力已成为民办院校破局的关键。面对日益严峻的生源竞争与“内卷化”带来的职业倦怠,传统的科层制与交易型管理模式已难以适应知识型员工的心理需求。本文旨在探讨变革型领导力与积极心理学在民办高校行政管理中的融合机制。本研究采用自我民族志 (Autoethnography) 与参与式观察法,结合笔者在中国某民办本科高校品牌推广部门中的管理实践,构建了“积极变革型领导力”实践框架。基于 Bass 的变革型领导力模型与 Seligman 的 PERMA 模型,深入剖析了领导行为对团队心理资本、工作投入及创新绩效的影响路径。研究发现:(1) 变革型领导力的“愿景感召”为组织提供了方向感,而积极心理学的“优势构建”为个体提供了效能感,二者在提升心理资本方面具有显著的协同效应;(2) 通过构建积极情绪场域、实施基于优势的工作重塑、建立支持性人际关系及赋予工作深层意义,管理者能有效化解高压环境下的组织焦虑,促进团队从“被动执行”转向“主动创新”。本文提出的融合模型为中国民办高校提升治理能力、构建韧性组织提供了新的微观实践视角。

**关键词:** 变革型领导力; 积极心理学; 民办高校管理; PERMA 模型; 心理资本; 自我民族志

**DOI:** 10.64549/jtii.v1i2.56

**作者简介:** 林焕明(1994-),男,博士研究生在读,英国格洛斯特大学,研究方向为教师教育、教育管理、高等职业教育;

徐文聪 (1996-),男,硕士研究生,广东东软学院专任教师,研究方向为高等教育、健康政策与健康促进;

靳靖 (1997-),男,商务英语毕业生,广东东软学院,研究方向为高等教育、教育管理、学术出版。

**通讯作者\*:** 陈云鹏(1996-),男,博士研究生在读,英国格洛斯特大学,研究方向为高等教育、教育信息技术、教育管理等。

## Innovative Practice of Transformational Leadership in the Management of Chinese Private Universities from the Perspective of Positive Psychology

Lin Huanming<sup>1</sup> Chen Yunpeng<sup>1\*</sup> Xu Wencong<sup>2</sup> Jin Jing<sup>2</sup>

(<sup>1\*</sup>University of Gloucestershire, United Kingdom, Gloucester, GL1 1AW; <sup>2</sup>Neusoft Institute Guangdong, Guangdong, Foshan, 528225)

**Abstract :** In the critical period of China's private higher education transitioning from scale expansion to connotative development, the improvement of management effectiveness has become the core competitiveness of universities. Facing intensified competition for students and job burnout caused by "involution", the traditional bureaucratic management model has been difficult to meet the increasingly complex organizational needs. This paper aims to explore the integration mechanism of transformational leadership and positive psychology in the management of private universities. Adopting autoethnography and participant observation, combined with the author's management practice in the brand promotion department of a private university, this study constructs a practice framework of "positive transformational leadership". Based on Bass's transformational leadership model and Seligman's PERMA model, this paper deeply analyzes the influence path of leadership behavior on team psychological capital, work engagement, and innovation performance. The study finds that: (1) Integrating the "inspirational motivation" of transformational leadership with the "strength building" of positive psychology can significantly enhance the team's psychological resilience and innovation performance; (2) By constructing a positive emotional field, implementing strength-based job crafting, establishing supportive interpersonal relationships, and endowing work with deep meaning, managers can effectively resolve organizational anxiety in a high-pressure environment. The localized practice framework proposed in this paper provides a new micro-perspective for improving the governance capability of private universities in China.

**Keywords :** Transformational Leadership; Positive Psychology; Private University Management; PERMA Model; Psychological Capital; Autoethnography

## 引言

随着《中国教育现代化 2035》的颁布与实施，中国高等教育已正式迈入普及化阶段。对于占据半壁江山的民办高等教育而言，这既是历史性的发展机遇，也意味着“洗牌期”的到来。随着人口红利的消退和公办高校“双一流”建设的推进，民办高校面临着前所未有的生存压力：对外需在生源市场的“红海”中争夺优质资源，对内需完成从规模扩张向质量提升的内涵式转型[1]。在这一转型过程中，高校内部行政管理团队——特别是承担着品牌塑造、资源链接与危机公关职能的品牌推广部门——往往处于高负荷、高焦虑的“情绪劳动”前线。

长期以来，民办高校的管理沿袭了企业化的科层制模式，倾向于使用基于 KPI 考核的交易型领导 (Transactional Leadership)。这种“胡萝卜加大棒”的管理方式虽然在短期内能维持组织运转，但在面对需要高度创造力与情感投入的品牌建设工作时，往往会导致员工的“工具化”异化，进而引发职业倦怠、离职率高企及组织沉默等问题[2]。如何在资源受限而产生的高压环境下，既达成组织目标，又确保护员工的心理健康与职业成长，成为教育管理者亟待解决的实践难题。

近年来，管理心理学界开始关注领导行为背后的心理机制。变革型领导力 (Transformational Leadership) 强调通过愿景感召与智力激发来引领变革，被视为适应动荡环境的有效领导范式。与此同时，积极心理学 (Positive Psychology) 关注人类优势、美德与幸福感，为组织管理提供了从“修补短板”转向“优势构建”的新视角。然而，现有研究多将二者割裂讨论，且多集中于公办高校教师群体，鲜有针对民办高校行政管理团队的微观实证研究。

本文立足于中国民办高校的具体情境，采用自我民族志的研究方法，结合笔者在品牌推广部门的管理实践，尝试构建一个融合变革型领导力与积极心理学的“积极变革型领导”框架。通过深描管理现场的真实案例，探讨如何在本土文化语境下，通过重塑组织微生态来提升管理效能，实现个人幸福与组织发展的共生。

---

## 一、理论基础与分析框架

### （一）变革型领导力：重塑愿景的引擎

变革型领导力理论由 Burns 提出，Bass 进一步将其操作化。该理论认为，变革型领导者通过让下属意识到所承担任务的重要意义，激发其高层次需求（如自我实现），从而使其超越个人私利，为了团队和组织的共同目标而努力[3]。Bass 和 Riggio 将其解构为“4Is”维度：

1. 理想化影响（Idealized Influence）：领导者成为道德与行为的榜样，赢得下属的信任与尊重。
2. 鼓舞性激励（Inspirational Motivation）：清晰描绘令人向往的愿景，赋予工作以意义。
3. 智力激发（Intellectual Stimulation）：鼓励下属挑战假设，重新构想问题，激发创新思维。
4. 个性化关怀（Individualized Consideration）：关注每位下属的成长需求，提供指导与支持。

在中国教育情境下，变革型领导力的效用尤为显著。Li 等人的研究表明，变革型领导能够通过提升心理授权显著促进高校教师的创新行为[4]。对于缺乏体制编制保障的民办高校员工而言，领导者构建的“愿景共同体”能有效缓解职业不安全感。

### （二）积极心理学与 PERMA 模型

积极心理学由 Martin Seligman 倡导，主张心理学应关注人类的“蓬勃发展”（Flourishing）。Seligman 提出的 PERMA 模型构成了幸福感的五大支柱：

1. 积极情绪（Positive Emotions）：体验快乐、希望与感激。
2. 投入（Engagement）：完全沉浸于活动中的“心流”状态。
3. 人际关系（Relationships）：建立积极、支持性的社会连接。
4. 意义（Meaning）：服务于超越自我的更大目标。
5. 成就（Accomplishment）：追求卓越与目标的达成[5]。

此外，Luthans 等人提出的“心理资本”（Psychological Capital, PsyCap），包含自信（Efficacy）、希望（Hope）、乐观（Optimism）和韧性（Resiliency），已成为连接积极心理学与组织绩效的关键中介变

量[6]。

### （三）融合机制：积极变革型领导模型

变革型领导力与积极心理学在逻辑上具有深层的互补性。变革型领导提供了组织层面的“势”（愿景与方向），而积极心理学提供了个体层面的“能”（心理资源与动力）。Avolio 等人指出，真实的变革型领导本质上是积极的，能够通过提升追随者的心理资本来影响绩效[7]。本文提出的“积极变革型领导”模型，即是指领导者运用积极心理学的原理（如优势视角、情绪传染）来实施变革型领导行为，通过满足员工的基本心理需求（自主、胜任、关系），从而激发其工作重塑行为，最终实现组织效能与个体幸福的双赢。

## 二、研究方法 with 案例背景

### （一）研究方法：自我民族志

本研究采用自我民族志（Autoethnography）方法。这是一种将个人生活经历与社会文化背景相联系的质性研究方法，强调研究者作为“局内人”的深层体验与反思。鉴于管理过程的复杂性与内隐性，自我民族志允许笔者通过回顾性反思、田野笔记及参与式观察，对管理实践中的关键事件进行“深描”，从而揭示领导力行为背后的心理动力机制。

### （二）案例背景与管理困境

案例来源于笔者任职的某民办本科高校品牌推广部门。该部门主要负责品牌和招生宣传、全媒体运营、及校园文化建设。团队成员以“95后”为主，具有思维活跃但心理韧性不足的代际特征。

在接手初期，部门面临着典型的“内卷式”困境：

1. 高压下的习得性无助：每年排名面临严格的量化指标（如点赞量、转化率），团队长期处于“战时状态”，由于竞争激烈，部分成员出现了“无论如何努力也无法改变结果”的习得性无助感。
2. 创意枯竭与意义缺失：品牌推广需要持续的内容输出，但日复一日的机械性重复宣传消磨了成员的创造

力，导致工作被异化为“完成任务”，缺乏职业成就感。

3. 跨部门协作的“部门墙”：作为行政部门，在协调教学单位配合宣传时常遇阻力，导致团队成员产生“边缘感”和情绪耗竭。

### 三、积极变革型领导力的实践路径：基于 PERMA 模型的深度干预

针对上述困境，笔者基于 PERMA 模型，在变革型领导力的框架下实施了为期一年的管理干预实验。

#### （一）积极情绪（Positive Emotions）：重塑心理安全场域

Fredrickson 的“拓展-建构理论”指出，积极情绪能瞬间拓展个体的思维-行动范畴，是创新的认知基础[8]。

在管理中，笔者致力于打破“唯绩效论”带来的防御性氛围。

1. 仪式化的积极体验：引入“高光时刻分享（Highlight Moment）”机制。在例会前，要求每个版块分享取得的成果。起初成员表现拘谨，但随着领导者的带头自我暴露，这种仪式逐渐演变为团队的情感充电站。研究发现，这种集体性的积极情绪共鸣（Emotional Contagion）有效降低了例会的焦虑感。

2. 成长型归因与情绪重构：当团队遭遇突发舆情或数据下滑时，笔者避免传统的“追责”模式，而是运用变革型领导的“智力激发”，引导团队进行“重构”（Reframing）。例如，将“负面评价”重构为“用户真实反馈的获取渠道”，将“失败”重构为“未完成的实验”。Goleman 指出，领导者是团队情绪的“恒温器”[9]。通过管理者的乐观示范，团队的心理韧性显著增强，敢于在头脑风暴中提出冒险的创意。

#### （二）投入与优势（Engagement）：基于优势的工作重塑

投入是指个体完全沉浸于工作中的忘我状态（Flow）。为解决职业倦怠，笔者摒弃了标准化的岗位说明书，转而推行基于优势的工作重塑（Job Crafting）。

1. 优势识别与人岗匹配：依据 Peterson 和 Seligman 的 VIA 优势分类体系[10]，笔者组织团队进行了优势测评。结果发现，某位负责行政的成员其核心优势是“审美”与“创造力”。据此，笔者调整了其职责，将其从

报表处理中解放出来，转而负责校园文化建设。这一调整使其迅速进入工作状态。

2. 授权与自主感：依据自我决定理论（SDT），自主需求是内在动机的核心[11]。在校园开放日项目中，团队负责人仅设定核心目标（“让家长感动的体验”），具体形式全权授权项目组决定。这种“去中心化”的授权不仅激发了成员的责任感，更促进了他们在解决复杂问题时的深度投入，实现了个人特长与组织目标的精准耦合。

### （三）关系与支持（Relationships）：构建 LMX 高质量连接

在中国“关系本位”的文化语境下，建立真诚的领导-成员交换关系（LMX）是管理效能的基石。

1. 情感账户的建立：应用真实领导力（Authentic Leadership）理念，笔者推行“透明化沟通”。深入各版块进行交流谈话，不仅关注 KPI，更深入了解成员的职业困惑、生活压力甚至情感状态。当成员感受到领导者将其视为完整的“人”而非“工具”时，其组织承诺感大幅提升。

2. 社会资本的编织：针对跨部门协作难题，笔者倡导“内部客户”理念，并通过跨部门的联谊、联合项目组等非正式沟通，帮助团队编织社会网络。当团队成员感受到来自集体的社会支持（Social Support）时，其应对人际冲突的焦虑感显著降低。

### （四）意义与愿景（Meaning）：叙事领导与价值共鸣

Steger 指出，工作意义感是预防职业倦怠的强效解药[12]。变革型领导者的核心任务，就是通过“鼓舞性激励”将琐碎的行政工作与宏大的教育使命相链接。

笔者在管理中强化叙事领导（Narrative Leadership）。在品牌推广中，我们不再满足于数据的堆砌，而是致力于挖掘“改变命运”的故事。例如，在制作招生宣传片时，团队深入采访校友。当团队成员亲眼看到学生因教育而改变家庭命运时，巨大的职业神圣感油然而生。通过将“营销指标”转化为“育人贡献”，实现了个人价值与组织愿景的价值共鸣（Value Congruence）。这种深层的意义感，成为了团队在新闻时效性高压环境下依然保持高昂斗志的精神支柱。

### （五）成就（Accomplishment）：微认可与效能信念

针对行政工作反馈周期长、成就感滞后的特点，笔者设计了高频多维的微认可体系。

1. 即时反馈：对每一个阶段性成果（如一场大型直播、一篇爆款推文）进行即时表扬与物质奖励（如奶茶券）。
2. 过程认可：依据 Dweck 的成长型思维理论，在庆祝成功时，重点表彰“策略”与“努力”，而非“运气”或“聪明”。
3. 仪式感：设立新闻宣传颁奖，邀请校领导为幕后工作者颁奖。这种公开的认可不仅满足了成员的尊重需求，更在组织内部树立了集体效能感（Collective Efficacy），即团队相信自己有能力应对挑战的共同信念。

## 四、讨论

### （一）积极变革型领导的作用机制

本研究的实践表明，变革型领导力与积极心理学的融合产生了“1+1>2”的协同效应。变革型领导力提供了组织的“骨架”（方向与愿景），而积极心理学注入了“血肉”（情绪与心理资源）。具体而言：

1. 愿景与意义的耦合：变革型领导的愿景感召通过积极心理学的意义构建（Meaning Making），从宏大叙事落地为员工的日常工作动力。
2. 关怀与关系的深化：个性化关怀通过优势识别与 LMX 关系的建立，从单纯的“嘘寒问暖”转化为促进员工成长的实质性支持。
3. 智力激发与心流体验：智力激发通过工作重塑与授权，创造了有利于“心流”产生的工作环境，从而提升了创新绩效。

### （二）本土化实践的挑战与应对

在中国民办高校的实践中，该模式也面临挑战。首先是权力距离（Power Distance）的影响。部分员工习惯于指令式管理，对高度授权表现出适从与焦虑。对此，管理者需采取“渐进式授权”策略，根据员工的成熟度

动态调整领导风格。其次是情感劳动的双刃剑。持续的积极情绪示范对管理者自身的心理能量消耗巨大。因此，建立管理者自身的心理支持系统与同侪互助网络同样重要。

## 五、结论与建议

本研究证实，在竞争日益激烈的中国民办高等教育环境中，积极变革型领导力是一种具有强大生命力的管理范式。通过 PERMA 模型的系统应用，教育领导者可以有效地在组织中培育积极情绪、激发全员投入、构建和谐关系、深化工作意义并强化成就体验。这不仅有助于提升院校的品牌影响力和市场竞争力，更为重要的是，它回归了教育的本质——以人为本，不仅育学生，也“育”教师。

基于此，本文提出以下建议：

1. 从“控制者”转向“赋能者”：民办高校管理者应摒弃机械的科层制思维，关注员工的心理资本开发。
2. 建立心理支持系统：高校应将积极心理学课程纳入行政干部的领导力培训体系，并建立常态化的教职工心理援助机制（EAP）。
3. 重塑组织微生态：鼓励各部门开展基于优势的工作重塑实践，构建包容失败、鼓励创新的组织文化。

## 参考文献：

- [1]. 陈信. 民办高校高质量发展的现实困境与路径选择[J]. 高等工程教育研究, 2022(2): 112-117.
- [2]. 申正付, 杨秀木, 韩布新. 积极心理学视阈下高校教师职业倦怠的干预策略[J]. 黑龙江高教研究, 2018(4): 94-98.
- [3]. Bass, B. M., & Riggio, R. E. Transformational Leadership (2nd ed.)[M]. Mahwah, NJ: Lawrence Erlbaum Associates, 2006.
- [4]. Li, H., Sjoer, E., & Chang, J. The relation between transformational leadership and innovative work behavior in Chinese higher education: The mediating role of psychological empowerment[J]. Journal of Creative Behavior, 2019, 53(3): 367-379.
- [5]. Seligman, M. E. P. Flourish: A Visionary New Understanding of Happiness and Well-being[M]. New York: Free Press, 2011.
- [6]. Luthans, F., Youssef, C. M., & Avolio, B. J. Psychological Capital: Developing the Human Competitive Edge[M].

Oxford: Oxford University Press, 2007.

[7]. Avolio, B. J., Walumbwa, F. O., & Weber, T. J. Leadership: Current theories, research, and future directions[J]. *Annual Review of Psychology*, 2009, 60: 421-449.

[8]. Fredrickson, B. L. The role of positive emotions in positive psychology: The broaden-and-build theory of positive emotions[J]. *American Psychologist*, 2001, 56(3): 218-226.

[9]. Goleman, D. *Emotional intelligence: Why it can matter more than IQ*[M]. New York: Bantam Books, 1995.

[10]. Peterson, C., & Seligman, M. E. P. *Character strengths and virtues: A handbook and classification*[M]. Washington, DC: American Psychological Association, 2004.

[11]. Deci, E. L., & Ryan, R. M. The "what" and "why" of goal pursuits: Human needs and the self-determination of behavior[J]. *Psychological Inquiry*, 2000, 11(4): 227-268.

[12]. Steger, M. F., Dik, B. J., & Duffy, R. D. Measuring meaningful work: The work and meaning inventory (WAMI)[J]. *Journal of Career Assessment*, 2012, 20(3): 322-337.

[13]. 段锦云, 徐静, 黄建, 夏若. 变革型领导与团队绩效: 一项多层次研究[J]. *心理学报*, 2021, 53(4): 401-415.

[14]. 王笑天, 谢红, 王奎. 变革型领导与员工创造力: 创造性自我效能感和内在动机的中介作用[J]. *旅游管理*, 2016, 52: 30-41.

[15]. Avolio, B. J., & Gardner, W. L. Authentic leadership development: Getting to the root of positive forms of leadership[J]. *The Leadership Quarterly*, 2005, 16(3): 315-338.

# 基于专业学位研究生培养特点的“导学思政”与“产教融合” 协同育人模式的构建与实践

李亚聪<sup>1</sup> 张韬<sup>1</sup> 陈飞飞<sup>1</sup> 殷玮琰<sup>1</sup> 周建刚<sup>1</sup> 王权<sup>1</sup> 张艳波<sup>\*</sup>

(<sup>1</sup>武汉纺织大学 湖北省 武汉市 430073)

**摘要:** 随着我国高等教育发展及人才市场需求变化,专业学位研究生教育愈发受重视。本文围绕基于专业学位研究生培养特点的“导学思政”与“产教融合”协同育人模式展开探讨,分析当前我国专业型硕士研究生教育存在的问题与挑战,阐述“导学思政”和“产教融合”的内涵。详细说明了专业硕士培养体系下“导学思政”与“产教融合”的具体内容,涵盖课程思政育人、导师思政育人、产教融合、立德树人等方面。旨在提高专业型硕士研究生的理论与实践能力,完善培养机制,促进其与企业、社会融合,实现全面育人及研究生教育的全面升级,为高校推进研究生教育改革提供有益借鉴。

**关键词:** 专业学位硕士; 导学思政; 产教融合; 育人模式; 实践

**基金项目:** 湖北本科高校省级教学改革研究项目(2024343); 武汉纺织大学研究生院教研教改项目(202201083, 202402009); 武汉纺织大学校级教研项目(2022JY012)。

**DOI:** 10.64549/jtii.v1i2.58

**作者简介:** 李亚聪(2002-), 男, 硕士研究生, 武汉纺织大学服装学院, 研究方向为服饰文化与创新设计;  
张韬(1979-), 男, 副教授, 硕士生导师, 武汉纺织大学服装学院, 研究方向为功能性服饰研发;  
陈飞飞(1977-), 男, 副教授, 硕士生导师, 武汉纺织大学化学与化工学院, 研究方向为化工清洁生产和污染物控制原理;  
殷玮琰(1979-), 男, 教授, 博士生导师, 武汉纺织大学化学与化工学院, 研究方向为生物质基石墨烯复合材料的设计合成;  
周建刚(1978-), 男, 教授, 硕士生导师, 武汉纺织大学生物医学工程与健康学院, 研究方向为废弃纺织品的生物高值化利用;  
王权(1994-), 男, 硕士, 武汉纺织大学化学与化工学院, 研究方向为生物质材料研发与应用。

**通讯作者\*:** 张艳波(1983-), 男, 正高级实验师, 硕士生导师, 研究方向为生物质材料研发与应用。

# Construction and Practice of a Collaborative Education Model Integrating “Mentorship-based Ideological and Political Education” and “Industry-Academia Integration” for Professional Degree Postgraduates

Li Yacong<sup>1</sup> Zhang Tao<sup>1</sup> Chen Feifei<sup>1</sup> Yin Weiyang<sup>1</sup> Zhou Jiangang<sup>1</sup> Wang Quan<sup>1</sup> Zhang Yanbo<sup>\*</sup>

(<sup>1</sup>Wuhan Textile University, Wuhan, Hubei, 430073)

**Abstract :** With the ongoing development of higher education in China and changes in the talent market demand, professional degree postgraduate education has received increasing attention. This paper focuses on the collaborative education model integrating “Mentorship-based Ideological and Political Guidance” and “Industry-Academia Integration” tailored to the characteristics of professional degree postgraduate training. It analyzes the existing problems and challenges in the education of professional master’s students in China and elaborates on the connotations of “Mentorship-based Ideological and Political Guidance” and “Industry-Academia Integration”. The specific components of these two elements within the professional master’s training system are detailed, covering ideological education through curriculum, mentorship-based ideological guidance, industry-academia integration, and fostering virtue through education. The study aims to enhance the theoretical and practical capabilities of professional master’s students, improve training mechanisms, promote their integration with enterprises and society, achieve holistic education and overall advancement in postgraduate education, and provide valuable insights for universities in promoting reforms in postgraduate education.

**Keywords :** Professional master’s students; Mentorship-based Ideological and Political Guidance; Industry-Academia Integration; Education model; Practice

## 引言

随着我国高等教育体系的不断完善和人才市场对高端人才需求的日益增长，专业学位研究生教育愈来愈受到重视。然而，这类研究生与传统学术硕士拥有不同的培养目标和特点，因此需要针对其特性进行相应的培养模式探索[1]。具体来说，导学思政和产教融合是协同育人模式的两个核心元素。

当前我国专业型硕士研究生教育，大多数高校存在“重数量，轻质量”、“重学术，轻应用”的问题和挑战[2]，因此本研究提出了协同育人的实践方案，构建闭环体系、拓展系统空间，实现“导学思政”的落地。此外，“产教融合”是最好的实践途径之一，可以有效地培养专业硕士学位研究生的实践能力，实现专业技术和知识在实践中的有机结合，促进产业创新人才的培养，为研究生的职业成长和事业发展提供新思路、新方法，为高校推进研究生教育改革提供有益的探索和借鉴，以更好地支持和推动中国特色社会主义实践教育[3]。

---

## 一、导学思政

导学思政是引领学生正确的价值观、世界观、人生观的教学思想，以此引导研究生正确认识自我、认识生命、认识社会和自然，并时刻提醒学生牢记“为人民服务”的初心。研究生阶段，学生面临更多就业和职业规划的压力，导学思政可以帮助学生更好地掌握职业发展方向和价值观。导学思政的实施，需要专业导师通过“少说多问”的方式，让学生自己思考，促进他们对人生阶段和目标的认知与思考，并通过“案例教学”等方式，将思维纳入到实际工作中，培养创新精神和实践能力[4]。

## 二、产教融合

产教融合是一种创新型教育模式，强调教学与实践的融合。专业学位研究生在此过程中，需要有机的结合高等学校教育和实际工作的经验，让学生“上岗先灌输，入职后加强”。这种模式可以有效地促进研究生进行创新实践、提升职业技能，从而使其更好地成为适应社会发展所需的人才[5]。

在实施导学思政和产教融合的过程中，研究生教育不仅要注重专业知识的传授，更要注重文化素质的提升。

同时，培养研究生的创新性和实践能力是这一模式的核心目的，这需要将科研和实践相结合，让学生在模拟实践场景中反复试验，培养创新能力及实践技能[6]

总的来说，导学思政和产教融合协同育人模式是适应专业学位研究生发展的必然要求。在实施该模式时，高校需要结合行业特点和研究生群体特点，注重实践性和创新性教学，帮助研究生适应社会需要，积极发挥科技创新人才的作用，推动学院卓越发展、产业创新和社会进步。

### 三、国内外研究现状

专业型硕士研究生教育是当前高等教育改革的重要领域之一，在国内，我国已累计批准设立专业学位类别 67 个，涉及工程、医学、商业、法律等多个领域[7]。在国际上也受到了广泛的关注，许多国家和地区都设立了专业型硕士学位项目，如美国的 MBA、法国的 DESS 等。已有一些学者对专业型硕士教育进行了重要研究，探讨了专业型硕士教育的培养模式、目标、课程设置、导师团队建设、实习教育、毕业要求等方面的问题[8]。

随着我国不断推进研究生教育类型结构的优化调整，专业学位硕士的规模持续增长[7]，专业学位研究生教育明确规定，研究生到实践部门工作至少六个月至一年[9]，这成为了对专业学位研究生的培养的必然要求。近日发布的《研究生教育学科专业目录（2022 年）》将专业学位提至与学术学位同等重要的位置。14 个学科门类下均设有专业学位，包括 31 个硕士专业学位类别和 36 个博士专业学位类别[10]。这一新版目录将自 2023 年起实施，这意味着明年六月以后开始的新一轮研究生的招生和培养工作将依据新版目录展开。统计数据显示，2009 年研究生招生人数中的专业学位研究生仅为 15.9%[11]，而在 2020 年，这一比例已超 60%[12]。刘昌亚作为发展规划司司长，在教育部最近举行的发布会上指出，我国正在加快推动专业学位博士研究生的培养，招生比例已达到 14.4%。另外，虽然以往大部分专业学位研究生的学制为两年或两年半，但最近几年不少高校已将专业学位研究生的学制调整为三年[13]。

## 四、专业硕士培养体系下“导学思政”与“产教融合”的具体内容

### （一）课程思政育人

课程思政育人是通过课程设置的思政内容，推动研究生的学科综合能力与思想道德素质协同提高[15]。

加强课程与专业中的思政建设，培养工匠精神以及团队合作意识，注重传承“两弹一星”精神和“核工业”精神，树立在“中国梦”框架下的强国责任担当，加强家国情怀的培养，充分利用学校中独有的思政相关资源，进一步加强对创新内驱力的培养。

### （二）导师思政育人

导师思政育人是本课题的核心观点，通过导师的引领和引导，培养研究生的专业素养和道德素养[14]。

如何摆脱传统“权威”观念，促进导学关系的爱与责任。目前认为导学关系功利化的现象已经影响到了研究生和导师之间的关系，需要正视这个问题[16]。我们要用爱和责任来经营导学关系，摆脱一切功利化的想法，促进学术科研和思想政治教育的有机结合。

需要整合“校内导师、团队导师、企业导师、研究生辅导员、兼职辅导员”等主体，形成协同育人的合力，实现导师、学生和校方之间的互动沟通和价值认同。

### （三）产教融合

产教融合从研究生工作站平台、创新创业学院、大团队实验室等方面，配合企业和社会培养出满足产业发展需求和社会需求的高层次专业型人才。

### （四）立德树人

习总书记曾强调：“高校立身之本在于立德树人。”因此，要切实落实高等院校立德树人的基本任务，将思政教育融入人才建设的全过程，着重发挥每门课程的在人格培养中的重要作用，进一步强化对高校人才的培养。此外，高校还需要推行“导学思政”，将研究生思想政治教育和导师思想政治教育相结合，以提高人才的综合素质。立德树人方面，围绕研究生的角色定位、全员协同、导学关系等方面，实现学校、导师、学生各方面共同育

人[14]。

## 五、专业硕士培养体系下“导学思政”与“产教融合”的具体举措

为了探索专业型硕士研究生教育的新模式和新方法，提高研究生的专业水平和综合素质，促进产业对人才的需求与高校人才培养的衔接，按照“循序渐进、逐步养成”基本思路，本研究通过校园文化育人、导师思政育人、产教融合、立德树人等途径，提高专业型硕士研究生的理论水平和实践能力，以此完善研究生教育的体制机制，

优化研究生培养模式，从而促进研究生与企业、社会的融合和交流，更好地适应社会需求，实现研究生成才的目标[17]。以研究生为核心，以产业需求为导向，以导师为主导，多维度、多渠道、多层次地探索专业型硕士研究生教育新模式、新途径和新方法。具体举措如下：

### （一）课程思政，协同育人

建立针对性教育体系，加强课程思政育人工作，开展各类学科融合、学风建设、特色课程等研究[18]。

### （二）注重职业素养提升，导师队伍多元化

建立导师团队，以导师为灵魂，开展导师思政育人工作，构建高效有效、全员参与的导师关系[19]。首先，以导师为中心的导学模式使得研究生们能够在不同的平台、导师和团队之间多层次、多领域、多维度地学习和创新，使得他们能够充分发挥自身潜力和优势，提高专业能力和综合素质，达到顶尖的人才培养目标[20]。

### （三）强化产教融合，对接用人需求

设立大学化学名师工作室等学术交流平台，以促进产学研合作，为研究生提供更多的职业培训机会和实践机会，为他们实现个人和社会价值提供更好的支撑。

专业型硕士的发展目标是以实培养实践能力为核心、通过产教协同推动同时不断优化产教协同的培养机制，实现对培养专业型硕士的模式更深层次的创新，增强专业学位与职业资格之间的衔接性，改善发展体制和环境条件，逐步建立起产教协同、高效优越且符合发展规律的灵活规范的专业型硕士教育体系，使专业型硕士的教育质量得到显著提升[21]。

学校的研究生专业学位点发展的核心应为产教协同、联合培养基地建设,促进研究生专业学位的授权与行业、服务地区和产业领域需求的深度对接。进一步加强学校和行业和产业领域之间的紧密联系,各单位招聘的专业型硕士导师须拥有六个月以上的在行业和产业领域内的实践经验或主持研究或研发与行业和产业领域相关的课题或项目的经验,同时专业型硕士导师每年需安排时间与学生一起去相关社会企业中进行实践调研,深入了解行业产业。

#### (四) 突出立德树人,培养创新担当

遵循国家“十四五”规划导向及区域社会经济对高端应用人才的需求,学校综合考虑学科专业标准、自身培养条件以及行业企业的实际需求,依据专业标准和职业导向来明确专业硕士的培养目标,着重于满足职业发展需求和实践创新能力的提升。在此基础上,全面推动专业硕士实践创新能力培养环节的改革与优化。[22]。根据立德树人的基本要求,引导研究生明确自身的人生和职业发展目标,注重学术道德、社会责任与创新思维的培养。

培养专业硕士的实践创新能力,需要充分利用教育资源作为基石。通过整合并优化企业、高校等多方资源,我们可以搭建起一个专为专业硕士设计的实践创新与创业平台。[23]。提升专业硕士的实践创新能力,是研究生人才培养工作的关键环节。构建研究生工作站平台、创新创业学院平台等产教融合平台,帮助研究生将理论知识与实践操作相结合。构建“引导创新+支持创新”的模式,促进学科竞赛,强化创新创业能力,尤其针对“大学生创新训练计划”“开拓杯”“挑战杯”“中国国际大学生创新大赛”等竞赛活动,通过这些创新训练竞赛来培养学生的创新思维和团队协作能力,强化学生实践创新能力。通过创业孵化过程,着力培育学生的市场感知力、产品敏锐度与竞争驱动力,通过多维度、多层面的举措,填补专业硕士在实践创新能力培养体系中的既有缺口,全方位提升其综合素养与创新实战水平,为其未来职业发展筑牢根基。

①强化“大类+基础+创新”实验室体系的构建工作,全力推动学科大类实验中心、专业基础实验室以及开放创新实验室的建设进程,建设校内双创基地;②共建校企、校地校外实践基地。联合企业构建校内外实习实训基地,专注于专业硕士实践创新能力的培养,以企业与产业需求为导向,采用项目制实训模式,切实夯实其实践创新基础,提升专业素养与职业竞争力;携手地方政府共同打造产业技术研究院以及创新创业孵化器等平台,

为专业硕士提供创新创业实践的广阔舞台,进一步深耕专业硕士实践创新能力的培养路径;③完善“保障+开放+共享”条件利用机制。优化“精、大、稀”设备使用管理,推进实验室开放,为强化学生实践能力和创新创业能力提供支持。

“导学思政”是实现专业型硕士教育全面育人的重要思想。本研究提出的多维度平台、团队导师和全员育人的措施,为实现“导学思政”的目标打下了坚实的基础,帮助研究生充分发挥自身的潜力和优势,提高专业能力和综合素质,实现专业型硕士研究生教育的全面升级。“导学思政”这种思想使得学术导师、企业导师和团队导师相结合,真正实现了全员育人的目标,为研究生成长提供了充足的支持和保障。

#### (五) 注重交流互鉴,探索项目式国际合作方案

围绕服务“一带一路”建设,携手相关企业,设立专业硕士学位项目,招收“一带一路”沿线国家学生,加强国际合作,设立硕士和博士学位项目,设置研究生培养基金,支持研究生赴世界一流高校和科研机构短期访学、合作研究。积极开展研究生海外实践项目。在实践中培养具有全球视野、紧跟产业发展的高层次专硕技术人才。

#### 参考文献:

- [1]. 曹洁,张小玲,武文洁.对专业学位硕士研究生教育与培养模式的思考与探索[J].清华大学教育研究, 2015, 36 (01): 60-63.
- [2]. 周鲜成,吕阳.我国专业学位研究生教育的发展历程、存在问题及对策[J].科教导刊(上旬刊), 2020, (28): 10-12.
- [3]. 杨超,李立枝.产教融合背景下专业学位研究生校企合作培养:价值逻辑、构成要素与优化路径[J].黑龙江高教研究, 2024, 42 (11): 72-78.
- [4]. 张静.研究生创新思维的内涵、问题与优化——基于导学共同体的视域[J].教育观察, 2022, 11 (28): 37-39+43.
- [5]. 冯威,陈佳琪,杨玉欣,等.“产教融合”人才培养模式共性问题研究[C]//中国国际科技促进会国际院士联合体工作委员会. 2023年教学方法创新与实践科研学术探究论文集(四).成都大学机械工程学院;, 2023: 174-176.
- [6]. 高国旺,刘科满,汪跃龙.专业学位研究生工程实践课程的改革与实践[C]//Science and Engineering Research Center. Proceedings of 2019 3rd International Conference on Advanced Education and Management Science(AEMS 2019).西安石油大学电子工程学院;, 2019: 309-313.
- [7]. 王战军,李旖旎.研究生教育分类发展的关键问题与推进策略[J].中国高等教育, 2024, (05): 30-34.
- [8]. 廖文婕.我国专业学位研究生培养模式的系统结构研究[D].华南理工大学, 2010.
- [9]. 李蕾.学硕已基本饱和,不宜继续扩张[N]. 解放日报, 2024-01-19 (007).

- [10]. 本刊讯.《研究生教育学科专业目录(2022年)》公布[J].学位与研究生教育, 2022, (10): 18.
- [11]. 姚鸿鹄.复合型人才联合培养办学模式的探究——以专业学位硕士研究生为例[C]//华教创新(北京)文化传媒有限公司,中国环球文化出版社. 2021 教学改革成果交流暨专业发展战略研讨会论文集(二).广东工业大学;, 2021: 515-520.
- [12]. 李艳艳.职教专硕招生的制度演进、现实困境及纾解路径[J].中国职业技术教育, 2024, (28): 44-51.
- [13]. 李琦.学制延长成趋势,专业硕士培养如何提质[N].光明日报, 2024-08-27 (014).
- [14]. 陈尚尚.新时代研究生“导学思政”育人的应然、实然与必然[J].高校辅导员, 2024, (04): 57-60.
- [15]. 周新星.研究生课程思政育人体系构建与探索——以材料科学基础课程为例[J].高教学刊, 2024, 10 (32): 53-56.
- [16]. 孟祥林.研究生教育中的导学博弈、存在问题与改进对策[J].扬州大学学报(高教研究版), 2024, 28 (05): 60-71.
- [17]. 马永红,刘润泽,于苗苗.我国产教融合培养专业学位研究生: 内涵、类型及发展状况[J]. 学位与研究生教育, 2021, (07): 12-18.
- [18]. 王茜.“课程思政”融入研究生课程体系初探[J].研究生教育研究, 2019, (04): 64-68+75.
- [19]. 梁炳辉,邓齐勇,廖克敏.问题与策略: 高校研究生导师队伍建设研究[J].教育理论与实践, 2022, 42 (36): 43-47.
- [20]. 徐国斌,马君雅,单珏慧.“立德树人”视野下研究生导师育人作用发挥机制的探索——以浙江大学为例[J].学位与研究生教育, 2014, (09): 12-15.
- [21]. 刘同来,张万桢,郭建军.基于产教融合与因材施教的研究生能力培养研究[J].教育教学论坛, 2024, (20): 74-77.
- [22]. 王战军.“十四五”期间研究生教育发展战略走向[J].国家教育行政学院学报, 2022, (03): 12-13.
- [23]. 谢永宪,王巧玲,孙爱萍.基于校政企合作的档案学专业应用性人才培养模式改革与实践——以北京联合大学档案学专业为例[J].档案学通讯, 2013, (04): 79-82.

## 基于腕管综合征的手指精确力量控制能力研究

张兆

(广东东软学院 广东省 佛山市 528225)

**摘要:** 目的: 研究正中神经受损的腕管综合征 (CTS) 患者的手指精确力量的控制能力。方法: 使用两个相同的微型六维力/力矩传感器采集正中神经受卡压的 CTS 患者, 在可视与不可视两种情况下, 左、右手的拇指和食指指尖的力和转矩数据, 计算左、右手的垂直捏力、负载力以及左、右手拇指与食指的指尖 COP (压力中心) 变化面积。另外采集不患有 CTS 的健康人的数据作为对照。结果: 稳定负载力精确抓握下, 对右手而言, CTS 患者较健康正常人需要更大的负载力及垂直捏力, 而对左手而言, 健康正常人较 CTS 患者需要较大的负载力和垂直捏力。此外, 在可视情况下, CTS 患者左、右手拇指和食指的指尖 COP 变化面积高于健康正常人, 且对应的指尖 COP 变化面积的标准差也大于健康正常人。结论: 正中神经受损导致 CTS 患者的手指精确力控制能力受到一定程度的影响。

**关键词:** 腕管综合征 (CTS) ; 正中神经; 精确抓握; 指尖压力中心 (COP)

**DOI:** 10.64549/jtii.v1i2.59

## Research on the Finger Precision Force Control Ability in Carpal Tunnel Syndrome

Zhang Zhao

(Neusoft Institute Guangdong, Guangdong, Foshan, 528225)

**Abstract:** Objective: To investigate the precision force control ability of fingers in patients with carpal tunnel syndrome (CTS) due to median nerve impairment. Methods: Two identical miniature six-axis force/torque sensors were used to collect force and torque data from the fingertips of the thumb and index finger of both the left and right hands of CTS patients with median nerve compression, under both visible and invisible conditions. The vertical pinch force, load force, and the change area of the fingertip center of pressure (COP) of the thumb and index finger of both the left and right hands were calculated. Additionally, data from healthy individuals without CTS were collected as a control group. Results: Under stable load force precision grasping, CTS patients required greater load force and vertical pinch force compared to healthy individuals for the right hand, while healthy individuals required greater load force and vertical pinch force compared to CTS patients for the left hand. Furthermore, under visible conditions, the change area of the fingertip COP of the thumb and index finger of both the left and right hands was higher in CTS patients than in healthy individuals, and the standard deviation of the corresponding fingertip COP change area was also greater in CTS patients. Conclusion: Median nerve impairment results in a certain degree of impact on the precision force control ability of fingers in CTS patients.

**Keywords:** Carpal Tunnel Syndrome (CTS); Median Nerve; Precise Grip; Center of Pressure (COP) at Fingertip

## 引言

腕管综合征（carpal tunnel syndrome, CTS）是腕管内正中神经受卡压，继而导致手部出现感知和运动功能障碍的一组症候群[1]。正中神经位于手腕表浅区域，容易受到损伤和压迫，从而影响人的手部感知、灵敏度以及准确抓握微小物体的能力，给人们的日常生活造成了极大的不方便[2]。正中神经受卡压会导致其所支配的手部区域包括：拇指，食指，中指和环指桡侧半指出现麻木感、针刺感、灵敏度降低等不适症状[3]，且 CTS 发展到晚期可能会出现大鱼际肌肉萎缩和肌无力症状[4]。随着 CTS 的发病率逐年升高，其引发的肢体功能障碍已成为影响居民健康的重要问题；同时，伴随公众健康意识的觉醒与对健康质量的追求不断提升，人们对 CTS 的早期识别、科学诊疗及远期康复的重视程度日益增加。因此，正中神经受卡压的 CTS 的预防、治疗及术后康复是当务之急，不容忽视[5]。

随着运动康复理念的不断普及与大众认可度的提升，临床医生可结合患者的具体病情，针对不同严重程度的 CTS 患者，制定个性化、针对性极强的康复训练方案，兼顾治疗效果与患者的适配性，助力患者逐步恢复肢体功能。通过康复训练减轻患者手部的不适，提高手的灵活度，可以大大缩短患者康复的时间，加速康复的进程[6]。且正中神经受卡压的腕管综合征患者会严重影响人的手部的精确抓握。因此，本文对正中神经受损的 CTS 患者的手指精确力量的控制能力进行研究，从而判断正中神经压迫损伤下手指精确力控制的损伤情况，对下一步的手部康复治疗做好前提准备。

---

## 一、资料与方法

### （一）研究对象

#### 1. 研究对象

选取医院收治的 CTS 患者 30 例和未患有 CTS 的健康正常人 30 例。其中患者组男性 8 例，女性 22 例；年龄 38~60 岁。正常组男性 8 例，女性 22 例；年龄 35~60 岁。正常组和患者组的性别对应、年龄相仿，且都为

右利手，并受试前已修剪过指甲。

## 2. 纳入排除标准

纳入标准：①患者有典型临床症状，如桡侧 3 个半手指麻木、手部无力、大鱼际肌肉萎缩；②右利手；③患者为右手单侧发病；④患者符合 CTS 的诊断金标准—电生理检查（神经传导测试和肌电图）；⑤年龄为 18~65 岁。

排除标准：①有上肢神经、肌肉、骨骼严重损伤或疾病历史；②有颈椎病、结缔组织病、脉管炎、皮肤病、抑郁症、焦虑症、认知困难等疾病；③有手或腕部的外科手术史。

## （二）仪器设备

基于 LabVIEW 搭建的数据采集虚拟实验平台；两个六维力/力矩传感器(Nano Force/Torque System, ATI Industrial Automation, Apex, NC) [7]；一个 32g 的重力小球。

## （三）数据采集方法

所有受试者均取坐位，上肢放松，双手肘部以上置于实验桌上。将 32g 的重力小球粘在传感器底部，保证传感器具有一定重量，然后将传感器放置在实验桌上的某一固定位置。在启动 LabVIEW 数据采集系统后，受试者保持拇指与食指张开，另外三个手指蜷缩在掌心握紧，从同一位置，使用最小的能够保持传感器水平并稳定的力抓握并举起传感器并保持约 30s 的时间，然后闭上眼睛同样保持 30s 的时间。结束后睁开眼睛并将传感器放回原来位置。该动作每只手重复 3 次。记录以下指标：拇指与食指分别各 6 路（力： $F_x$ 、 $F_y$ 、 $F_z$ ；力矩： $M_x$ 、 $M_y$ 、 $M_z$ ）及左、右手共 24 路的实验数据，如图 1 所示：有竖直向上的  $F_x$  方向、垂直抓握表面向里的  $F_z$  方向，以及垂直  $F_x$ 、 $F_z$  平面的  $F_y$  方向，而且有分别与之对应的力矩  $M_x$ 、 $M_y$ 、 $M_z$ 。

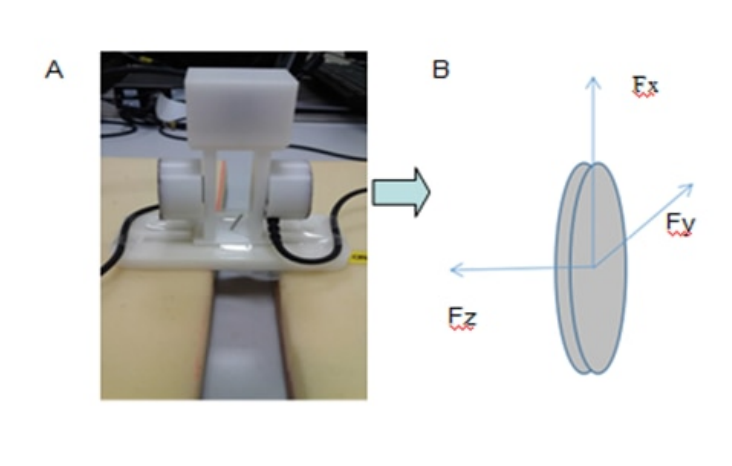


图1 力的方向示意图，其中A图所示的是传感器。B图是A图中右侧传感器的力的正方向图，而左侧传感器的正方向与B图中的Fx方向相同，其他两个方向相反。

#### (四) 观察指标

1.负载力（LoadForce）。根据拇指和食指在传感器上施加的两个Fx方向上的力，方向同向，求和得出负载力，并取均值进行比较。

2.垂直握力（Fn）。根据拇指和食指在传感器上施加的两个Fz方向上的力，方向相反，取绝对值求和得出垂直握力，并取均值进行比较。

3.指尖压力中心（Center Of Pressure, COP）变化面积。指尖压力中心（COP）是指手指抓握一个物体时，指尖总压力的作用线与平面的交点，也就是指尖总压力的作用点，是一个不真实存在的点[8]，是指尖上的中心位置，即指尖的最敏感和最集中的区域，是手指精细操作的重要区域，常用来判断手部精确力控制的稳定性[9]。

#### (五) 数据分析方法

采用 Matlab 2017b 与 SPSS 软件对实验数据进行统计分析：首先计算垂直握力与负载力的均值及方差；其次绘制指尖压力中心（Center of Pressure, COP）的运动轨迹图；最后对比分析腕管综合征（CTS）患者与健康对照组指尖 COP 变化面积的均值及方差差异，以揭示两组间的运动控制特征差异。

## 二、结果

### (一) CTS 患者与健康正常人负载力 (LoadForce) 比较

在可视与不可视两种情况下,无论是左手还是右手,患者组和健康组在不可视情况下产生的负载力均值比可视情况下偏低。而且,在可视与不可视两种情况下,患者组右手负载力标准差的值比正常组右手负载力的标准差值偏高。在可视情况下,对右手而言,CTS 患者较健康正常人需要更大的负载力;而对左手而言,健康正常人较 CTS 患者需要较大的负载力。详见图 2。

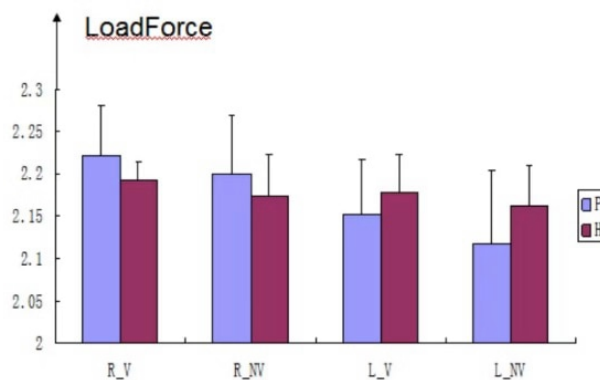


图 2 指力柱状图 (R\_V: 睁眼时右手的指力, R\_NV: 闭眼时右手的指力, L\_V: 睁眼时左手的指力, L\_NV 闭眼时左手的指力)。图中显示的是患者与健康人的左右手在可视与不可视情况下负载力的均值与标准差。

### (二) CTS 患者与健康正常人垂直捏力 (Fn) 比较

在可视情况下,对右手而言,CTS 患者较健康正常人需要更大的垂直捏力;而对左手而言,健康正常人较 CTS 患者需要较大的垂直捏力。而且,较明显的是,在可视情况下,患者组右手垂直捏力标准差较正常组右手偏高。详见图 3。

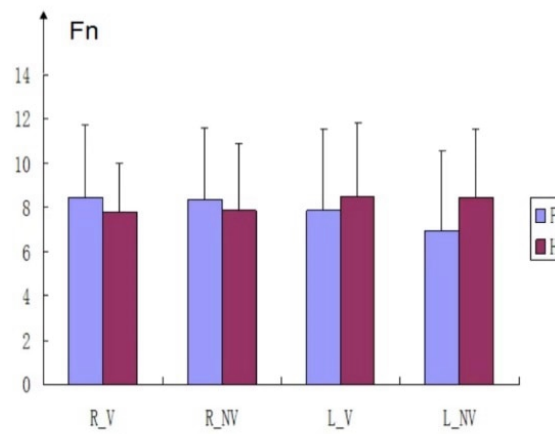
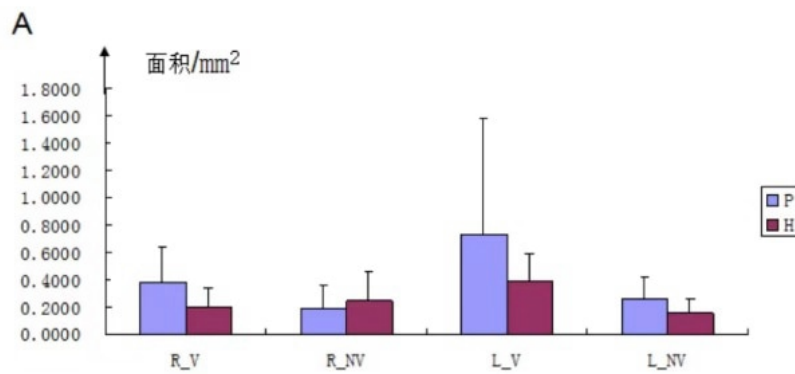


图3 指力柱状图 (R\_V: 睁眼时右手的指力, R\_NV: 闭眼时右手的指力, L\_V: 睁眼时左手的指力, L\_NV: 闭眼时左手的指力)。图中显示的是患者与健康人的左右手在可视与不可视情况下垂直握力的均值与标准差。

### (三) CTS 患者与健康正常人指尖 COP 变化面积比较

在可视情况下, 患者组左、右手拇指和食指的指尖 COP 变化面积均值高于正常组, 且对应的指尖 COP 变化面积标准差也大于正常组。详见图 4。



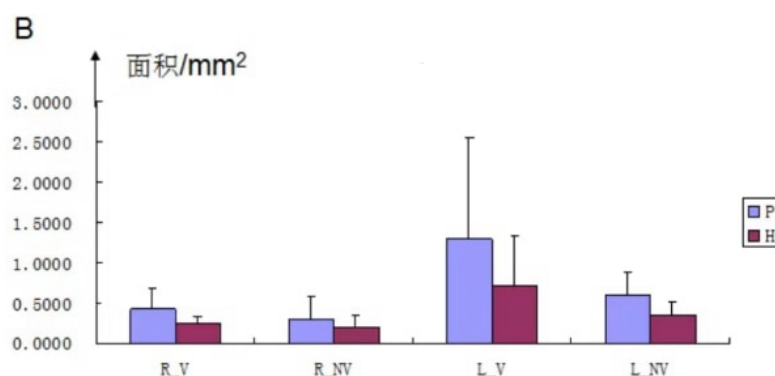


图 4 患者组和正常组在不同情况下的指尖 COP 变化面积的均值和标准差柱形图 (R\_V: 睁眼时右手的指尖 COP 变化面积, R\_NV: 闭眼时右手的指尖 COP 变化面积, L\_V: 睁眼时左手的指尖 COP 变化面积, L\_NV 闭眼时左手的指尖 COP 变化面积)。A 图: 患者和健康人的左右手拇指分别在可视与不可视情况下的指尖 COP 变化面积的均值和标准差柱形图, B 图: 患者和健康人的左右手食指分别在可视与不可视情况下的指尖 COP 变化面积的均值和标准差柱形图。

### 三、讨论

CTS 发病原因主要为腕管内容积减少或压力增大, 使得正中神经受到压迫而导致其桡侧指麻木及手指麻木和疼痛, 并常向肘部、肩背部放射, 临床表现为动作僵硬、不灵活及拇指外展以及对掌的姿势表现乏力等[10]。正中神经受卡压的 CTS 患者会严重影响人的手部的精确抓握。健康正常人可以通过适当调节来保持抓握时物体的稳定, 而患者由于正中神经受损使得在精确抓握一个物体时, 手指力量受到影响。因此, 判断正中神经压迫损伤下手指精确力控制的损伤情况, 对患者日后进行手部康复, 改善患者生活质量具有重要意义。

负载力和垂直捏力在幅值和时间上的紧密联系在很多试验中被研究如: 抓握和举起、抓握时前臂旋前和旋后等[11], 以此来找出健康人和患者之间手指精确力控制的差异。本研究结果显示: 在可视情况下, 对右手而言, CTS 患者较健康正常人需要更大的负载力和垂直捏力; 而对左手而言, 健康正常人较 CTS 患者需要较大的负载力和垂直捏力。而且, 较明显的是, 在可视情况下, 患者组右手负载力和垂直捏力的标准差均较正常组右手偏高。分析其原因可能在于, CTS 患者的正中神经受卡压使得手指出现麻木、刺痛, 从而导致可视情况下, 患者产生较健康人更大的负载力及垂直捏力且变化幅度明显。

在精确抓握一个物体时, 手指施加在物体上的压力并不是均匀的分布到接触物体的表面, 而是确定到某一具

体点的位置,一些细微的差异都会造成指尖 COP 的改变,因此,可以使用指尖 COP 的变化面积大小来判断手部精确力控制的稳定性[9]。本研究结果显示:在可视情况下,患者组左、右手拇指和食指的指尖 COP 变化面积均值高于正常组,且对应的指尖 COP 变化面积标准差也大于正常组。分析其原因可能在于,CTS 患者手部的不适使得其在抓捏传感器时出现不稳定情况,从而导致其指尖 COP 变化面积普遍比正常人偏大且变化幅度明显。

#### 四、结论

正中神经受卡压引发的腕管综合征(CTS)会显著影响患者手指的精细动作功能,进而干扰其日常生活活动能力。本研究在严格遵循伦理规范、确保受试者安全无损伤的前提下,通过系统评估与分析,不仅可以帮助人们加深对腕管综合征的了解,还能为临床医生提供客观依据,使其能够根据患者手部不适的具体程度与类型,制定更具针对性的个性化治疗与康复方案,最终实现缓解患者症状、改善手部功能、提升生活质量的目标。

#### 参考文献:

- [1]. 沈素红,耿丰勤,付卓,等.腕管综合征正中神经病变多模态超声与神经电生理的对比研究[J].中国超声医学杂志,2023,39(06):688-692.
- [2]. 雷玮,钱晓路,孙晓春,等.腕管综合征患者疾病严重程度及影响因素调查分析[J].护理学杂志,2014,29(18):8-11.
- [3]. 赵国瑞.腕管综合征康复锻炼[J].开卷有益-求医问药,2022,(01):34.
- [4]. 吴鹏,虞聪.轻中度腕管综合征保守治疗进展[J].国际骨科学杂志,2010,31(01):26-28.
- [5]. 董美珍.手外伤术后患者的康复护理及指导[J].临床医药实践,2006,(03):228-229.
- [6]. 席智杰,张晓刚.保守治疗腕管综合征 56 例[J].亚太传统医药,2007,(01):59-60.
- [7]. 贾振元,李映君,张军,等.并联式轴用压电六维力/力矩传感器[J].机械工程学报,2010,46(11):62-68.
- [8]. 孟昭莉,元文学,刘海斌.压电式测力平台系统输出压力中心参数的实验研究[J].医疗卫生装备,2010,31(04):21-23.
- [9]. 林玎玎,刘莉,赵建东,等.双足步行机器人的 ZMPCoP 检测及研究[J].机器人,2004,(04):368-372+379.DOI:10.13973/j.cnki.robot.2004.04.016.
- [10]. 穆桂瑶,杨晓光,刘嘉媛,等.高频超声诊断腕管综合征的研究[J].中国医学装备,2022,19(05):116-119.
- [11]. Shouchen D ,A R K ,Zong-Ming L .Lower median nerve block impairs precision grip.[J].Journal of electromyography and kinesiology : official journal of the International Society of Electrophysiological Kinesiology,2007,17(3):348-54.

## 数智赋能应用型本科课程真实案例教学改革研究

赵凤<sup>1\*</sup> 赵绮雯<sup>1</sup> 方瑶<sup>1</sup>

(<sup>1\*</sup>广东白云学院 广东省 广州市 510000)

**摘要：**在教育数字化转型与“人工智能+”战略双重驱动下，《管理学》课程真实案例教学面临案例时效性不足、技术融合表层化、评价体系单一等瓶颈，难以适配数智时代复合型管理人才的培养需求。本文基于应用型本科院校教学实践，结合 OBE 成果导向理念，系统剖析数智技术与《管理学》真实案例教学的融合逻辑，构建“智能案例供给—全流程教学赋能—精准效果评估”三维实施路径，配套形成案例库智能化建设、师生数字素养提升、多元激励机制的保障体系。

**关键词：**数智赋能；真实案例教学；教学改革

**基金项目：**广东白云学院 2025 年度校级本科教学质量与教学改革工程项目（高等教育教学改革类），数智赋能《管理学》课程真实案例教学改革研究(BYJY202536)

**DOI:** 10.64549/jtii.v1i2.61

**作者简介：**赵凤（1996-），女，讲师，硕士研究生，广东白云学院工商管理学院教师，研究方向为数智化教学、企业管理；

赵绮雯（2000-），女，学生，研究方向为企业管理；

方瑶（2003-），女，学生，研究方向为企业管理。

**通讯作者\*：**赵凤（1996-），女，讲师，硕士研究生，广东白云学院工商管理学院教师，研究方向为数智化教学、企业管理。

## Undergraduate Courses Empowered by Digital and Intelligence Technology

Zhao Feng<sup>1\*</sup> Zhao Qiwen<sup>1</sup> Fang Yao<sup>1</sup>

(<sup>1\*</sup> Guangdong Baiyun University, Guangdong, Guangzhou, 510000)

**Abstract:** Driven by both the digital transformation of education and the "AI +" strategy, the real case teaching of the Management course is faced with such bottlenecks as insufficient timeliness of cases, superficial technological integration and a single evaluation system, which makes it difficult to meet the training demands for compound management talents in the digital and intelligent era. Based on the teaching practice of application-oriented undergraduate universities and combined with the concept of OBE (Outcome-Based Education), this paper systematically analyzes the integration logic of digital and intelligence technology with the real case teaching of Management, constructs a three-dimensional implementation path of "intelligent case supply — full-process teaching empowerment — precise effect evaluation", and forms a supporting guarantee system including the intelligent construction of case library, the improvement of teachers' and students' digital literacy, and the diversified incentive mechanism.

**Keywords:** Digital and Intelligence Empowerment; Real Case Teaching; Teaching Reform

## 引言

《管理学》作为应用型本科院校工商管理类专业的核心基础课，其教学质量直接决定学生管理思维与实践能力的养成，而真实案例教学是破解“理论空转、实践脱节”的核心路径。当前，企业数智化转型加速推进，智能决策、数字运营等新型管理场景不断涌现，对管理人才的数智化素养与实践能力提出了更高要求。然而，传统《管理学》真实案例教学仍存在明显短板，案例更新滞后于企业数智化发展速度，多聚焦传统管理场景。数智技术仅作为课件展示、视频播放等辅助工具，缺乏与案例教学全流程的深度融合。评价方式以理论考核为主，难以精准衡量学生的数智化应用能力与问题解决能力。

现有研究围绕数智技术与案例教学的融合展开了多维度探索，形成了阶段性成果，但仍存在明显研究缺口。国外研究起步较早，聚焦数智技术驱动案例教学的模式创新与工具应用，形成了技术赋能的实践范式。Eftekhar (2025) 通过对指出 AI 与人协同共创的案例在叙事、反思参与度和教学灵活性上显著优于纯 AI 生成案例和传统教师撰写案例，为智能案例开发提供了新方向[1]。Schryen 等 (2025) 生成式 AI 为案例教学提供个性化、交互式学习支撑，可有效辅助学生开展批判性决策训练。另有研究聚焦智能决策与知识复用[2]，Favoretto 和 Carvalho (2025) 提出依托 AI 构建决策支持系统，通过案例推理匹配历史项目经验与当前管理难题，实现组织知识的高效转化与教学复用[3]。但国外研究多适配研究型高校跨学科培养需求，案例场景与技术应用侧重理论研究[4]却未兼顾应用型本科院校“重实践、强岗位适配”的核心诉求，难以直接落地借鉴。

国内研究多围绕“数智+经管类课程”融合路径、校企协同案例开发等方向推进，与国外研究形成互补。在智能案例库建设方面，雷雨 (2025) 以纺织课程为载体，整合企业脱敏数据与行业资源，搭建包含可视化、交互式、数据化的多模态数智案例库[5]。段金菊 (2022) 从智能策展视角出发，提出依托 AI 技术实现案例的智能分类、标签化管理与动态迭代，构建“教学相长”的案例资源生态，为案例库的长效运营提供了实践方案[6]。此外，部分高校通过校企合作搭建数智化教学平台，积累了案例开发与教学融合的实践经验。但现有国内研究多数研究聚焦单一技术应用或局部教学环节优化实证支撑多来自研究型高校，对应用型本科院校师资素养、案例资源、教

学目标的适配性研究较少，尚未形成可复制的完整改革体系。

基于此，本文以广东白云学院《管理学》课程为实践载体，立足企业真实案例教学研究视角，系统剖析数智赋能的融合逻辑，构建全流程实施路径与保障体系，旨在弥补现有研究不足，为应用型本科院校经管类课程数智化转型提供新路径。

## 一、数智赋能《管理学》真实案例教学的融合必要性

### （一）聚焦能力素养协同培育和目标

数智赋能《管理学》真实案例教学以学生为中心，聚焦知识传授、能力培养、素养塑造的协同推进。真实案例教学通过还原企业管理场景、引导观点碰撞与问题拆解，培养学生的逻辑思维、批判反思与理论应用能力[7]。数智技术则通过数据支撑、动态模拟、智能引导等功能，降低抽象知识的理解门槛，强化学生的数智工具应用能力与数据驱动决策能力。二者深度融合，可实现管理理论、数智技能与实践能力的三维能力协同培育，精准适配数智时代企业对复合型管理人才的需求。

### （二）破解传统教学双重困境

传统《管理学》真实案例教学面临两大核心困境。一是案例供给质量不足，案例储备依赖教师个人经验，存在更新慢、可操作性弱、数据支撑缺失等问题。二是教学过程与效果评估低效，课堂互动深度不足，学生观点分散难以把控，评估结果主观化、模糊化。大数据、机器学习技术等数智化技术可实现案例的智能生成、动态更新与多维度适配。而在教学实施阶段，AI工具、虚拟仿真平台可构建沉浸式教学场景，强化互动体验。此外，智能学情分析系统可实现多维度量化评估，提升评估的客观性与精准性。

### （三）学科适配适配：支撑管理教学场景创新

《管理学》课程涵盖计划、组织、领导、控制等五大职能模块，具有较强的实践性与综合性，为数智技术的融合应用提供了广阔场景。在计划、决策等模块，可依托AI工具挖掘企业数智化转型案例的隐性数据，支撑学

生开展数智化分析。在激励、创新模块，可通过数字孪生技术构建虚拟运营场景，让学生模拟实操任务。在沟通模块，可借助语义分析技术拆解企业数字化组织沟通案例，引导学生分析多元价值冲突与解决方案。这种场景化适配性，使数智技术能够深度融入各教学环节，实现教学质量的提质增效。

## 二、数智赋能《管理学》真实案例教学的三维实施路径

### （一）第一维度：智能案例供给与精准适配

依托数智技术构建智能生成、动态更新、多维适配的案例供给体系，通过校企协同保障案例的真实性与前沿性，实现与《管理学》教学目标的精准对接。在案例生成环节，深度联动京东数智化供应链等合作企业，基于联邦学习技术实现企业脱敏核心数据“可用不可见”，规避数据隐私风险的同时挖掘案例隐性价值。整合企业运营数据、行业分析报告、政策解读文件等多源信息，聚焦智能供应链调度、生成式 AI 营销策划、数字孪生运营优化等前沿管理场景，生成“商业痛点拆解—多维度数据支撑—数智方案设计—实施效果验证”的完整案例闭环。每个案例配套数据处理脚本、可视化模板，兼顾理论深度与实操性，破解传统案例“重描述、轻实操”的难题。

在动态更新环节，建立校企双轨、季度评审机制，进行案例资源动态迭代。一方面，通过算法实时捕捉头部企业数智化转型动态、行业政策调整及技术迭代趋势，自动标记需更新的传统案例。另一方面，组建由企业高管、数智技术专家、课程教师构成的评审团队，每季度筛选淘汰陈旧案例，补充元宇宙会展管理、AI 驱动的组织变革、智能决策系统应用等新型案例，确保案例内容与企业实际管理场景同频。在多维适配环节，采用标签化管理技术，为每个案例标注对应教学模块（计划、组织、领导、控制）、难度等级（基础、复杂、前沿）、数智工具类型及能力培养目标，搭建智能检索引擎。教师可根据授课对象（低年级夯实基础、高年级强化实践）与教学重点，快速筛选适配案例。AI 助教则基于学生课前知识测评结果，推送个性化案例预习素材，实现“千人千案”的精准教学适配，提升案例教学的针对性。

## （二）第二维度：全流程教学赋能与场景创新

以全流程数智赋能、沉浸式实践育人理念为核心，构建“课前预研—课中探究—课后拓展”三阶段教学闭环，将数智技术深度融入案例教学各环节，推动教学模式从单向灌输向互动探究转型。课前预研阶段，依托超星学习通 AI 助教系统进行个性化预习指导。AI 助教基于学生前期知识储备测评、数智工具操作水平测试结果，生成个人学习画像，推送适配的案例文本、预习任务单及工具操作微课。同时，搭建智能协作平台，支持学生以小组为单位共享预习资料、拆解案例痛点，AI 实时抓取小组讨论焦点，梳理共性疑问与个性化难点，自动生成课前预习反馈报告，为教师精准定位课堂教学重点提供数据支撑，提升课前预习的针对性与效率。

课中探究阶段，采用“AI 工具赋能+虚拟仿真支撑+小组辩论研讨+专家实时点评”模式，强化沉浸式教学体验。针对案例中的核心管理问题，引导学生运用 Python 进行数据挖掘与建模分析，通过 Tableau 生成动态可视化图表，将抽象数据转化为直观决策依据。依托数字孪生平台还原企业数智化运营场景，学生可模拟调整智能补货参数、优化 AI 客服话术、重构数字化组织架构，实时反馈决策对企业运营效率、成本控制等指标的影响，破解传统案例教学场景抽象、无法复盘的局限。在小组研讨环节，借助自然语言处理技术，AI 实时捕捉学生发言中的核心观点、逻辑漏洞及价值冲突，生成观点云图呈现在课堂大屏，帮助教师快速把控研讨方向。针对争议性问题，组织正反方辩论，AI 辅助梳理辩论逻辑链、补充案例数据支撑，引导学生深化对管理理论与数智技术融合应用的理解，培养批判性思维与决策能力[8]。专家点评环节，邀请企业数智化转型负责人通过线上连线方式，结合自身实践经验点评学生方案的可行性与创新性，分享案例背后的真实决策逻辑，弥补课堂教学与企业实践的认知鸿沟。整个过程中，教师仅作为引导者、组织者，通过追问、启发等方式推动学生深度思考，充分落实以学生为中心的教学理念。

课后拓展阶段，延伸教学场景至企业真实实践，实现产教融合、学以致用目标。AI 系统基于课堂学习数据生成个性化能力提升报告，精准定位学生短板，为学生推送同类拓展案例与企业真实管理难题，开放合作企业动态数据库权限，鼓励学生运用课堂所学设计优化方案。同时，布置企业真实管理难题作为拓展任务，如基于京东

数智化供应链实践基地提供的区域销售数据，设计智能补货方案并提交企业导师点评。学生需撰写案例分析报告与数智工具应用复盘日志，报告需包含数据处理流程、方案设计依据、效果量化预测、伦理风险评估四个核心部分，AI 通过文本分析技术评估报告的逻辑严谨性、数据支撑度与创新点，生成个性化修改建议。此外，搭建学生案例成果共享平台，鼓励学生上传优秀案例分析报告与工具应用心得，形成学习、实践、反思、共享的良性循环，强化案例教学的延伸价值。

### （三）第三维度：精准效果评估与闭环优化

以 OBE 成果导向、多元立体评价原则，突破传统理论考核局限，构建“多维度指标体系+全流程数据追踪+多元化评价主体”智能评价体系，精准衡量学生数智化管理实践能力与综合素养。在评价维度设计上，以知识、能力、价值为核心框架，细化量化指标，兼顾过程与结果。知识维度（权重 30%）聚焦管理理论与数智工具基础，具体包括管理核心概念掌握度、数智工具操作熟练度、案例理论匹配精准度三个二级指标。通过 AI 命题系统生成个性化测试题库，考核学生对案例涉及管理原理、Python/Tableau 工具操作、数据建模逻辑等内容的掌握程度，采用自动阅卷与人工复核相结合的方式确保评分公正。能力维度（权重 40%）为评价核心，重点考核数智化应用能力与问题解决能力，细化为案例痛点拆解、数据挖掘分析、数智方案设计、团队协作分工四项二级指标。过程性数据由 AI 学情平台实时捕捉，包括课前案例预习完成度、课中工具应用熟练度、小组研讨参与度及观点贡献值。结果性数据结合案例分析报告质量、数智工具应用作品、虚拟仿真决策效果等综合打分，全面反映学生的实操能力与创新思维。例如，在方案设计能力评估中，引入企业真实评价标准，从可行性、创新性、成本效益比、技术适配性四个方面进行量化评分，确保评价与企业实际需求接轨。价值维度（权重 30%）侧重商业伦理与社会责任，参考企业导师评价意见，考核学生方案中的数据安全合规性、商业伦理底线坚守、可持续发展理念融入等内容，评估学生的价值判断能力；结合拓展任务中对乡村振兴、绿色发展等议题的回应，考核学生的社会责任意识。

在评价流程与主体上，构建“学生自评+小组互评+AI 诊断+企业验证”四维评价网络。学生自评聚焦能力提

升与不足反思，小组互评侧重协作贡献与方案合理性，AI 诊断依托全流程数据生成量化评分与能力雷达图，企业验证则由合作企业导师从商业可行性、行业适配性角度点评案例方案，形成评价闭环。评价结果实时同步至教学管理系统，教师基于评价数据优化教学设计与案例适配策略，学生则根据个性化反馈针对性提升能力，实现以评促教、以评促学的良性循环，保障改革成效落地。

### 三、数智赋能教学改革的保障机制

#### （一）推进智能化案例库建设与资源共享

组建“跨学科教师+企业专家+技术人员”的案例库建设团队，明确各方分工，确保案例的科学性、实用性与数智化特征。依托 AI 技术实现案例库的智能分类、标签化管理与智能检索，支持教师快速筛选适配案例。建立案例资源循环机制，鼓励学生将辩论成果、补充素材反馈至案例库，形成教学相长的资源生态。同时，推动高校间案例库资源共享，通过数智技术实现跨校案例的智能适配与优化整合，提升资源利用效率，缓解应用型本科院校案例资源匮乏的难题。

#### （二）提升师生数字素养与教学能力

针对师生数字素养短板，构建分层分类的能力提升体系。对教师，开展数智教学工具应用、智能化案例设计、数据可视化分析等专题培训，邀请技术专家与优秀一线教师分享经验。组织教师深入合作企业挂职锻炼，参与数智化项目实践，积累企业真实案例与实操经验。对学生，开设数智工具基础、数据处理方法、案例分析技巧等通识课程与专题讲座，提供个性化技术指导。在课前准备阶段推送工具使用指南，降低技术应用门槛，确保学生能够熟练运用数智工具参与案例教学。

#### （三）建立多元化激励与协同机制

建立科学的激励机制，调动师生参与改革的积极性。在学生层面，将过程性评价结果纳入课程平时成绩（占比不低于 20%），设置“优秀案例分析奖”“数智工具应用奖”等荣誉称号，对表现优异的学生提供科研项目

参与、企业实习推荐等机会。在教师层面，将案例库建设、数智化教学实践成果纳入教学考核与评优评先指标，给予专项经费支持与职称评审倾斜。同时，完善校企协同机制，与京东等企业签订长期合作协议，明确双方在案例开发、师资互聘、实践教学等方面的权利与义务，为改革落地提供稳定支撑。

#### 四、结论

数智赋能是《管理学》课程真实案例教学突破传统瓶颈、适配数智时代人才培养需求的必然趋势。本文构建的“智能案例供给—全流程教学赋能—精准效果评估”三维实施路径，配套案例库建设、数字素养提升、多元激励的保障机制，形成了完整的改革体系，有效实现了数智技术与真实案例教学的深度融合，为应用型本科院校经管类课程数智化转型提供更完善的理论与实践参考。

#### 参考文献：

- [1]. Eftekhari N. Augmenting Case-Based Learning: Exploring the Pedagogical Value of AI-Human Co-Creation in Teaching Business Ethics and Innovation[J]. Eminent Association of Researchers (EAR) Journal, 2025, 12(3):45-62.
- [2]. Schryen G, Harry J, Say Udin M. Integrating Generative AI into Live Case Studies for Experiential Learning in Operations Management[J]. MDPI Education Sciences, 2025, 16(1):15-32.
- [3]. Favoretto L, Carvalho M. From Experience to Intelligence: AI as the Corporate Brain Developing an Intelligent Decision Support System[J]. Webthesis Journal of Management, 2025, 8(2):21-35.
- [4]. Smith J, Allam A, Tariq M. From Intimidation to Innovation: Cross-Continental Multiple Case Studies on How to Harness AI to Elevate Engagement[J]. MDPI Education Sciences, 2025, 15(7):902-918.
- [5]. 雷雨.基于纺织企业真实生产场景的 AI 数据分析教学案例库建设研究与实践[J].化纤与纺织技术,2025,54(11):204-206.
- [6]. 段金菊,钟晓芳,黄襄,等.智能时代在线案例教学资源的建设逻辑与评价维度[J].课程.教材.教法,2022,42(09):145-150+159.
- [7]. 张垒,王炳轩.案例教学赋能图书情报专业学位人才培养的模式与路径研究——基于中国专业学位案例中心案例分析[J].四川图书馆学报,2026,(01):41-47.
- [8]. 胡扬名.参与式案例教学在公共管理专业学位研究生培养中的应用研究——基于湖南师范大学 MPA 城乡公共治理学科方向的实践探索[J].中国乡村发现,2025,(03):78-84.

## 茶香润心——潮州工夫茶文化赋能大学生心理健康教育的探索

王瀚磊<sup>1</sup> 江智聪<sup>1</sup> 张欣钰<sup>1</sup> 房家妍<sup>\*</sup>

(<sup>1</sup>广州软件学院 广东省 广州市 510900)

**摘要：**潮州工夫茶文化作为融茶礼、茶艺、茶道于一体的优秀传统文化，其蕴含的正念、专注、尊重、和谐等理念与积极心理学高度契合，可为大学生心理健康教育提供特色文化支撑。本文通过挖掘潮州工夫茶文化，阐释其在情绪调节、人际构建、自我接纳等方面的育人价值，通过课程融合、实践活动、特色场域打造等探索茶文化 with 心理教育深度融合，以期探索出以潮州工夫茶文化为载体的大学生心理健康教育赋能途径，为优秀中华传统文化与高校教育的结合提供可借鉴的范本。

**关键词：**中华传统文化；茶文化；大学生心理健康教育；潮州工夫茶

**基金项目：**广州软件学院 2025 年大学生创新创业训练计划

**DOI:** 10.64549/jtii.v1i2.62

**作者简介：**王瀚磊(2004-)，男，广州软件学院本科生，研究方向为中华传统文化、心理健康教育；

江智聪(2004-)，男，广州软件学院本科生，研究方向为中华传统文化、心理健康教育；

张欣钰 (2004-)，女，广州软件学院本科生，研究方向为中华传统文化、心理健康教育。

**通讯作者\*：**房家妍(1998-)，女，广东外语外贸大学汉语国际教育硕士，广州软件学院思政辅导员，研究方向为中国传统文化、跨文化传播。

## Tea Moistens the Heart: An Exploration of Chaozhou Gongfu Tea Culture Empowering College Students' Mental Health Education

Wang Hanlei<sup>1</sup> Jiang Zhicong<sup>1</sup> Zhang Xinyu Fang Jiayan<sup>\*</sup>

(<sup>1\*</sup> Guangzhou Institute of Software, Guangzhou, Guangdong, 510900)

**Abstract:** As an outstanding traditional culture integrating tea etiquette, tea art and tea ceremony, Chaoshan Gongfu Tea Culture embodies such concepts as mindfulness, concentration, respect and harmony, which are highly consistent with positive psychology and can provide distinctive cultural support for college students' mental health education. This paper explores Chaoshan Gongfu Tea Culture, explains its educational value in emotional regulation, interpersonal construction and self-acceptance, and probes into the in-depth integration of tea culture and mental health education through curriculum integration, practical activities and the construction of characteristic venues.

**Keywords:** Chinese traditional culture, Tea culture, College students' mental health education, Chaozhou Gongfu tea

## 一、潮州工夫茶文化中的积极心理学思想挖掘

潮州工夫茶并非单纯的饮茶技艺，更是集茶礼、茶艺、茶道精神于一体的文化体系，其每一个环节都渗透着与积极心理学高度契合的思想智慧，挖掘其中蕴含的正念冥想、人际和谐构建、专注力训练等思想元素，是利用中华传统文化赋能大学生心理健康教育的积极探索

中国传统茶文化承载着深厚文化内涵的社交活动与精神仪式，礼仪贯穿饮茶始终，传递着尊重、和谐、感恩与共享的价值观，了解和践行基本的饮茶礼仪，是理解茶文化精髓、提升个人修养的重要途径。对于茶客而言，饮茶时要坐姿端正，持杯时以拇指、食指捏杯沿，中指托杯底，称为“三龙护鼎”，而“叩指礼”是最具代表性的个人饮茶礼仪之一，用以表达无声的感谢，斟茶则遵循“七分满”原则：倒太满易烫手、不便端饮；七分满则留有余地，方便品饮。此外，其还蕴含“七分茶，三分情”的深意，且利于聚香。“关公巡城”和“韩信点兵”是斟茶的关键手法：前者将茶壶在品茗杯上循环移动斟茶，保证每杯茶汤浓度、分量一致，体现公平；后者则表示在茶汤快倒完时，把壶中最浓郁的茶汤精准分到各杯，彰显对茶的珍惜和对客人的尊重。

这些肢体语言与礼仪秩序传递的尊重信号，既能让奉茶者建立自尊与尊人的价值认知，也能让受茶者感受到被重视的积极情绪，有效缓解人际交往中的紧张感与疏离感。在大学生群体中，由人际关系引发的心理问题屡见不鲜，而通过茶礼实践，学生能在分茶的过程中体会平等与尊重，逐渐养成包容他人、主动构建和谐关系的心理倾向。此外，茶席中“轻声交谈、专注品茶”的氛围，也为大学生提供了低压力社交场景，避免了传统社交中过度表达的压力，帮助社交敏感型学生逐步建立社交自信，提升人际适应能力。

中国茶道则是在茶礼的基础上进一步提供价值引领，可概括为“和、敬、清”三个层面。“和”贯穿于茶道的各个方面，从伦理、美学，到养生、处事，全方位展现出茶道丰富的精神内涵以及独特的价值追求。“和”精神是积极情绪的重要来源，潮州工夫茶讲究“茶席和谐”——无论参与人数多少，茶席布置需疏密有致，茶具摆放需对称协调，品饮过程需言行温和，这种外在环境和谐能潜移默化影响内在情绪状态，帮助茶客从焦虑烦躁的消极情绪中脱离，进入平静愉悦的积极情绪状态。“敬”的精神指向自我价值与他人价值的双重认同，潮州工夫

茶的“敬”包括“敬茶”（尊重茶叶的自然属性，不浪费每一片茶叶），“敬人”（尊重参与茶席的每一位成员），以及“敬己”（在实践中认可自己的努力与进步）。这种“三重敬畏”能帮助大学生建立“全面的价值认知”，通过“敬人”学会尊重差异、包容多元，缓解因人际比较产生的自卑情绪；通过“敬己”学会接纳自我、肯定自我，避免因学业压力、社交挫折产生的自我否定。“清”则强调环境与心境的清净宁和，即使在简单的宿舍场景中，用普通茶具冲泡工夫茶，也能通过慢煮细品的过程感受生活的诗意。理解工夫茶中“清”的精神能帮助大学生从过度功利中脱离，发现日常小事中的美好，建立“非功利性的意义感”。积极心理学研究表明，拥有“生活意义感”的个体更能抵御挫折、保持心理健康，而潮州工夫茶的“清”精神恰好为大学生提供了意义感建构的文化载体。

## 二、赋能路径与探索

高校教育为潮州工夫茶文化赋能大学生心理健康教育提供了依托场景，具有构建“课堂渗透、实践赋能、空间浸润”三维路径的潜力，能将茶礼、茶道精神中的积极心理思想转化为可操作、可体验的教育活动，实现“文化浸润”与“心理培育”的深度融合。

一是课堂渗透，构建“文化+心理”融合课程体系。课堂是心理健康教育的主阵地，将潮州工夫茶文化有机融入课程内容，形成“知识讲解+技艺实操+心理引导”的混合教学模式，能优化“理论灌输”或单一的心理辅导的路径。如在《大学生心理健康教育》必修课中增设“工夫茶与心理调适”专题模块，通过教师讲解与视频演示展示潮州工夫茶敬茶与分茶礼仪，结合人际心理学案例，引导学生分析茶礼中“换位思考”“尊重他人”的心理逻辑，再通过小组模拟茶礼实践，让学生在角色扮演中体会共情的重要性。此外，开发《潮州工夫茶与积极心理》通识选修课，设置“茶疗理论基础”“茶艺心理训练”“茶席心理辅导”等单元，采用微课、实操、翻转课堂等形式，满足不同学生的学习需求。

二是实践赋能，设计分层化体验活动。茶文化追求和谐、平衡的精神价值观，有助于调节人的情绪和心态，培养内心的平静和顺应自然规律的能力。茶文化倡导的悠闲、宁静、沉淀的生活方式有助于缓解压力和焦虑，增

强心理韧劲；品茗时通过集中注意力、呼吸调节和冥想练习，可以提升自我意识和自我调节能力，减轻压力和焦虑，改善心理健康状况。基于此，依托校园社团与心理咨询中心，可设计“基础体验—专项训练—深度干预”分层实践活动，让学生在沉浸式体验中内化积极心理品质。基础体验层面，如每月开展“校园茶会”活动，设置茶艺展示、茶礼互动及茶话分享等环节，吸引学生广泛参与，初步感受工夫茶的心理放松效果。专项训练层面，针对专注力不足、人际敏感等具体问题，设计专项工作坊，如开展“茶席专注力工作坊”，通过盲品茶汤、计时冲泡等任务，训练学生的感官专注与时间管理能力；开展“茶语人际工作坊”，以小组茶会为载体，要求学生在“奉茶—接茶—谢茶”的互动中练习主动沟通与积极回应，缓解社交焦虑。在深度干预层面，将工夫茶融入心理咨询实践，在心理咨询中心设立“茶疗咨询室”，结合茶礼中的平等互动与茶道中的正念思想，引导学生梳理心理困惑。

三是空间浸润，打造“茶+心理”特色场域。茶文化中的茶道仪式、品茗过程和冲泡技艺都注重专注、细致和耐心，这与心理治疗中的冥想、放松训练有异曲同工之妙，而校园环境能为文化与心理教育提供场景依托，通过打造心理茶吧、宿舍茶角等特色场域，实现工夫茶心理健康教育的常态化浸润。在教学楼或宿舍区设立“心理茶吧”，布置潮州工夫茶茶具、茶文化展板，提供免费茶叶与冲泡指导，设置“茶语心声”留言墙，学生可写下品茶后的心理感受或困惑，由心理健康委员定期回复。在学生宿舍推广“宿舍茶角”建设，为有需求的宿舍配备基础茶具，指导学生制定宿舍茶会公约，利用课余时间开展小型茶会，通过分享日常、交流困惑增进宿舍成员感情，缓解宿舍人际关系矛盾。此外，在校园广场、湖边等公共空间，探索举办“露天茶会”，邀请师生共同参与，以茶为媒搭建跨年级、跨专业的交流平台，营造和乐包容的校园心理氛围。

通过三维路径的协同推进，潮州工夫茶文化既成为大学生心理健康教育的文化载体，又转化为可感知、可实践的心理工具，为高校心理健康教育注入了文化活力，在学习与实践过程中，学生能在中华优秀传统文化中获取知识，亦能使身心得到滋养。

### 三、挑战与展望

高校环境和文化底蕴为潮州工夫茶文化赋能大学生心理健康教育提供了资源，但在实践场景中仍面临一定的现实挑战，如部分非岭南地区学生对潮州工夫茶的工艺流程和精神内涵缺乏基础认知，初期参与时可能因不懂文化背景产生疏离感。此外，复合型师资储备不足，兼具潮州工夫茶技艺、传统文化解读与心理健康教育能力的教师更是稀缺，现有多依赖“非遗传承人+心理教师”协作模式，虽能保障专业性，但受限于传承人时间，难以实现常态化教学。此外，长效评估机制亦长期缺失，多数高校仅通过活动参与率或者学生满意度问卷进行短期效果评估，未建立心理指标跟踪档案等评估体系，无法精准判断工夫茶干预对学生长期心理韧性、情绪调节能力的影响，导致部分活动流于文化体验形式，未达到心理赋能实效。

针对现存挑战，未来可从三方面优化：一是推动文化适配与内容创新。潮州工夫茶传统程式复杂、地域属性较强，易让非岭南学生产生距离感，因此必须立足高校场景与大学生生活实际，对传统茶文化进行现代化、轻量化、普及化改造。可组织茶文化专家、心理教师与学生代表共同开发潮州工夫茶简化版教程，将“关公巡城”“韩信点兵”等专业手法拆解为步骤清晰、易学易练的宿舍简易冲泡法，去掉过于繁琐的仪式环节，保留“和、清、敬”的核心精神与礼仪逻辑。同时，配套制作可视化教学视频、图文手册与趣味科普材料，用年轻化语言解读叩指礼、七分满、三龙护鼎等礼仪内涵，把地域文化转化为全员可理解、可参与、可受益的心理实践活动。还可结合校园生活场景设计主题茶会，如学业减压茶会、人际沟通茶会、宿舍和谐茶会等，让茶文化与大学生真实心理需求精准对接，在降低参与门槛的同时，强化文化浸润的针对性与实效性。

二是构建“三位一体”师资培养体系，破解专业人才短缺难题。高校可联合非遗传承基地、地方茶文化协会等多方力量，搭建茶文化与心理健康交叉培养平台，系统打造“心理教师+茶艺传承人+思政教育者”三位一体师资队伍。针对心理教师开设工夫茶文化通识、茶艺实操、茶道精神与积极心理学融合等专题培训，提升文化素养与实操能力；针对非遗传承人开展心理健康基础知识、大学生心理特点、团体辅导技巧等专项训练，强

化心理育人意识；同时鼓励跨学科教师组建教学科研团队，共同开发课程、设计活动、开展研究，形成互补互促的育人格局。通过定期研修、观摩交流、课题合作等方式，持续提升师资复合型能力，为茶文化赋能心理健康教育提供稳定、专业、可持续的人才支撑，摆脱对临时协作模式的依赖。

三是完善长效评估与数据支撑机制，实现从“形式体验”到“实效赋能”的转变。改变以往以参与率、满意度为主的浅层评价方式，建立全周期、多维度、科学化的综合评估体系。为参与茶文化心理实践活动的学生建立专属心理成长档案，在活动开展前、进行中、结束后及长期追踪阶段，运用积极心理资本量表（PCQ）、焦虑自评量表（SAS）、人际适应量表等标准化工具进行量化测评，动态监测学生情绪状态、专注力水平、人际沟通能力、心理韧性等关键指标变化。同时，收集茶会分享记录、心理日记、访谈反馈、行为观察记录等质性资料，结合量化数据进行交叉分析，全面客观评估茶文化干预对心理健康的真实效果。依托数据分析结果及时优化课程内容、活动形式与实施策略，让教育过程更精准、育人效果可衡量、成果可沉淀。

潮州工夫茶文化以茶为媒、以礼为桥、以道为魂，将其“和、清、敬”的精神内核与积极心理学深度相融，能为大学生心理健康教育开辟独具中华韵味的新路径。从课堂浸润到实践体验，从茶席互动到空间滋养，这一模式让传统文化不再是遥远的符号，而是可触摸、可感受、可内化的心理滋养力量。尽管在文化适配、师资建设、长效评估等方面仍需持续探索，但随着教育理念不断创新、实践体系日趋完善，潮州工夫茶文化必将持续赋能青年心灵成长，帮助大学生在慢品茶香中涵养平和心态、学会尊重包容、提升心理韧性，在传统文化的浸润中遇见更好的自己，以从容、积极、健康的姿态奔赴人生新程。

## 参考文献：

- [1]. 陈文华.长江流域茶文化[M].武汉：湖北教育出版社，2004.
- [2]. 陈香白.中国茶文化[M].太原：山西人民出版社，2002.
- [3]. 黄挺.潮汕文化源流[M].广东：广东高等教育出版社，2002.
- [4]. 林清玄.平常茶、非常道[M].石家庄：河北教育出版社，2015.
- [5]. 林治.中国茶道[M].北京：中华工商联合出版社，2000.

- [6]. 张志平. 茶文化教育在大学生心理健康促进中的应用 [J]. 福建茶叶, 2024, 46 (7): 128-130.
- [7]. 郭晶宇, 徐晓芳, 张玲玲. 中国茶文化对心理健康的影响初探 [J]. 福建茶叶, 2023, 45 (3): 168-170.
- [8]. 罗鸣春, 苏丹, 孟景. 中国传统文化中心理健康思想传承的四个途径 [J]. 西南大学学报, 2009, 35 (3): 7-12.
- [9]. Zhang Y. Exploration of the application of the Chinese traditional tea culture "reconciliation" concept in psychology [J]. Academic Journal of Humanities & Social Sciences, 2024, 7 (5).
- [10]. 徐学绥, 张勇, 王义宁. 不同气质类型的大学生积极心理品质 [J]. 中国健康心理学杂志, 2020, 28 (4): 592-599.



## ● 香港高等教育研究所 ●

HONG KONG INSTITUTE OF HIGHER EDUCATION RESEARCH

作为一所独立的全球性创新学术机构与智库，香港高等教育研究所（HKIHER）以「融合科学与创新」为核心使命，始终聚焦于教育理论与实践、跨学科整合及前沿创新研究。我们致力于探索未来教育新范式、构建蓬勃的跨学科学术生态，搭建学界与业界的桥梁，成为具有区域影响力的国际学术智库，为教育与学术研究领域的可持续发展与创新事业贡献独立的学术洞见与解决方案。

# 《 高图学术出版 》

作为香港高等教育研究所旗下的国际学术出版管理组织，高图学术出版（HEPM）深耕高等教育及学术领域的跨学科研究与实践，以「联结全球教育智慧 驱动学术实践革新」为使命。

### 期刊发表

依托香港高等教育研究所等平台，HEPM建立了中英双语学术传播矩阵

### 科学编辑

拥有来自中国、英国、美国等国家的博士、教授及行业专家构成的经验丰富的专业学术编辑团队

### 写作辅导

针对富有学术潜力的学术新星与满怀热情的科研新锐，提供多学科领域论文课题项目全链条辅导

### 会议合作

与国内外多所大学和教育机构联合举办学术会议，提供全方位学术服务

### 图书出版

聚焦高等教育与学术科研领域教材、专著出版及代理

### 学术活动

每月定期举办免费的在线学术研讨会，学术论坛讲座等学术科研教育活动

## 《跨学科创新与融合研究》

(Journal of Transdisciplinary Innovation and Integration, JTII)



致力于快速传播新兴跨学科与多学科研究成果。倡导突破学科边界的创新研究，关注知识交汇领域的变革性思想。

类型：中文国际期刊 ISSN：印刷 3104-6991 / 在线 3104-7009

官网：[j.hkiher.ac.cn/index.php/JTII](http://j.hkiher.ac.cn/index.php/JTII)

计划检索：维普，谷歌学术，中国知网等

周期：双月刊（每年6期）

征稿范围：数据科学与社会科学、工程学与生命科学、环境科学与经济学、材料科学与艺术/设计、神经科学与教育/心理学、管理科学与信息技术。

## 《应用人工智能与跨学科创新》

(Journal of Applied AI and Interdisciplinary Innovations, JAAI-II)



聚焦于人工智能技术在现实问题中的跨学科应用研究。推动人工智能与多领域融合，催生具有范式变革意义的高影响力成果。

类型：英文国际期刊 ISSN：印刷 3104-7017 / 在线 3104-7025

官网：[j.hkiher.ac.cn/index.php/JAAI-II](http://j.hkiher.ac.cn/index.php/JAAI-II)

计划检索：维普，谷歌学术，中国知网等

周期：双月刊（每年6期）

征稿范围：人工智能应用（如医疗健康、金融科技等）、核心人工智能技术（如机器学习、自然语言处理等）。

## 《融合科学研究与实践》

(Journal of Convergent Science Research and Practice, JCSR)



聚焦多学科深度交叉与实践应用，鼓励突破传统学科界限，加速前沿融合研究向具有实质社会影响力的全球实践转化。

类型：英文国际期刊

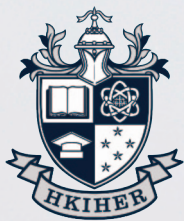
官网：<https://j.hkiher.ac.cn/index.php/jcsr>

周期：双月刊（每年6期）

计划检索：维普，谷歌学术，中国知网等

征稿范围：理工科与应用技术、人文与社会科学、可持续发展，以及健康科学（含公共卫生、护理与营养科学）。

我们的三本中英文国际学术期刊分别涵盖跨学科研究、应用人工智能、可持续大健康、融合科学、多学科深度交叉与实际应用等研究领域，均由香港高等教育研究所主办。我们始终坚持普惠出版与学术快审计划，致力于推动学术成果的广泛传播并加入相应的中英文数据库检索。请各位作者(投稿人)根据研究方向选择相应的中文或英文期刊。欢迎关注我们的公众号和小程序，了解最新学术资讯。



香港高等教育研究所  
HONG KONG INSTITUTE OF HIGHER EDUCATION RESEARCH

HEPM HIGHER EDUCATION  
PUBLISHING MANAGEMENT  
高图学术出版

融通学科界限 启迪未来新知

我们诚挚地邀请全球学者、学术与教育机构及业界领袖加入HKIHER的全球学术网络，携手为人类面临的共同挑战开创新的道路，贡献卓越智慧。

## 跨学科创新与融合研究 Journal of Transdisciplinary Innovation and Integration, JTII



《跨学科创新与融合研究》是香港高等教育研究所主办、致力于推动多学科交叉融合、探索前沿创新领域的国际中文学术期刊。本刊聚焦学科边界突破与知识整合，旨在为全球研究者提供展示跨学科研究成果的高水平平台，促进科学技术、人文与社会领域的深度对话与合作。在全球化与数字化的时代背景下，复杂问题的解决往往需要超越单一学科的视角。跨学科研究通过整合不同领域的理论方法与实践，成为推动科技创新、社会发展和文化演进的核心动力，本刊始终鼓励研究者打破学科壁垒，探索新兴交叉领域。

(ISSN 3104-6991、eISSN 3104-7009)

官网: [Hkiher.ac.cn](http://Hkiher.ac.cn)

公众号: 高图学术

期刊投稿: [Submissions@hkiher.ac.cn](mailto:Submissions@hkiher.ac.cn)

对外合作: [Info@hkiher.ac.cn](mailto:Info@hkiher.ac.cn)

### 权责声明

本期刊所刊载的评论、意见、观点等均出自文章作者个人立场，不代表我方（主办方、出版编辑方或出版代理方）本身的观点或看法。对于文章任何部分及文内引用材料给任何个人、机构、其财产所带来的任何损失及损害，我方均不承担任何责任。我们郑重声明，我方的出版运营业务，不构成任何产品商业性能的保证，也不表示我方已承认本期刊文献中所述内容适用于某特定用途。

学术赠阅